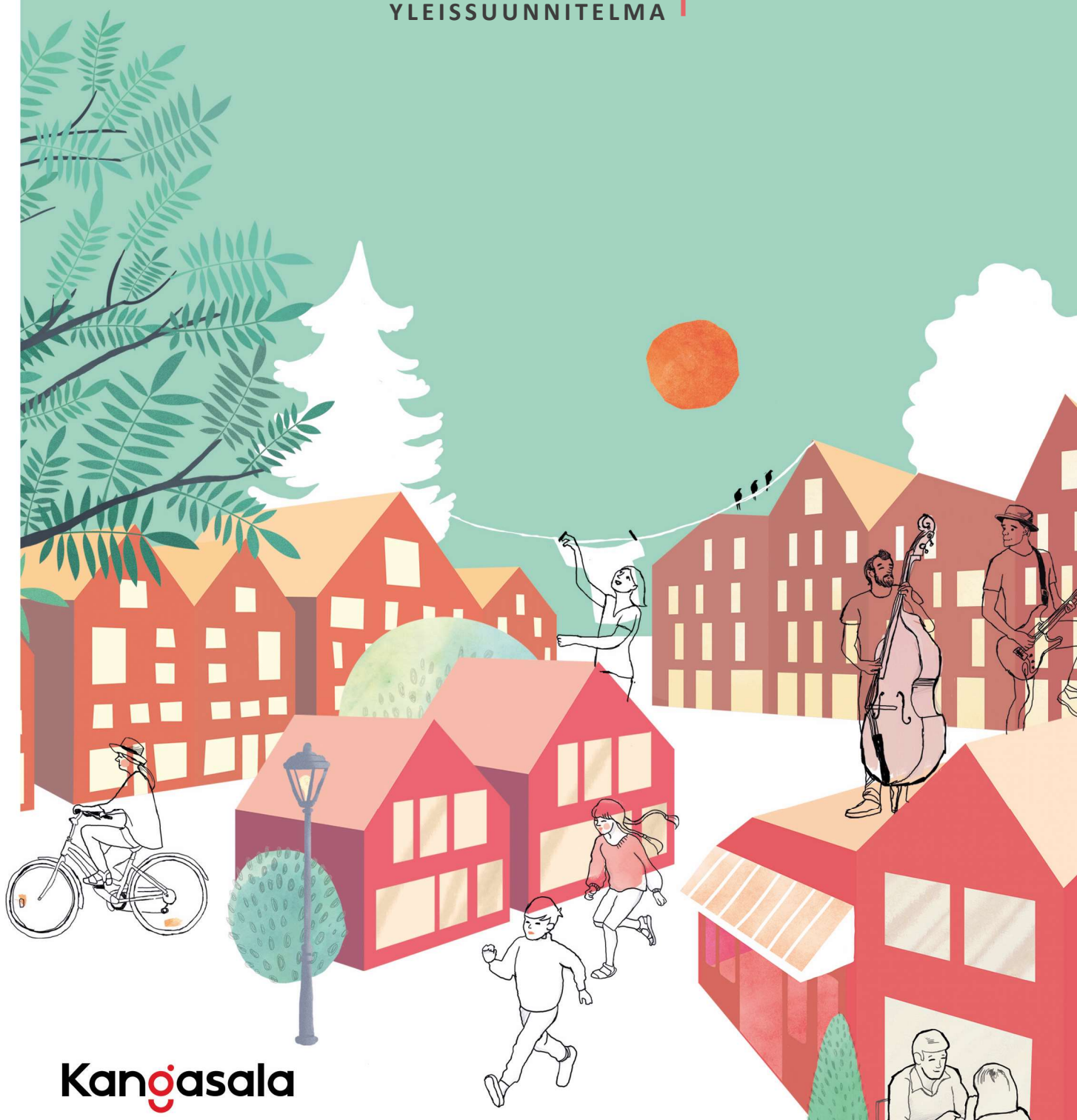


LAMMINRAHKA

ETELÄOSIEN JULKISEN TAITEEN
UNELMIEN VIHERYMPÄRISTÖN
& TAPAHTUMIEN
YLEISSUUNNITELMA

2021



ESIPUHE

Lamminrahka on uusi, noin 8000 asukkaan ja 1000 työpaikan kaupunginosa, joka rakentuu tulevina vuosina Tampereen ja Kangasalan rajalle, Lahdentien vt12 pohjoispuolelle. Yhdessä Tampereen puolelle rakentuvan Ojalan uuden kaupunginosan kanssa alueet muodostavat noin 13 000 asukkaallaan yhden Tampereen seudun merkittävimmistä uusista asuin- ja työpaikka-alueista.

Viihtyisään kaupunkiympäristöön ja rikkaaseen luontoympäristöön liittyvästä julkisesta taiteesta on tulevaisuudessa tarkoitus tehdä yksi Lamminrahkan vetovoimatekijöistä. Tämä julkisen taiteen, unelmien viherympäristön ja tapahtumien yleissuunnitelma avaa, kuinka tähän tavoitteeseen päästään käytännössä, ja kuinka siihen johtavat askeleet liittyvät yhteen sujuvaksi prosessiksi.



Tätä ohjelmaa edeltää Kangasalan kaupunginvaltuuston maaliskuussa 2020 hyväksymä taide- ja ympäristöohjelma – Lumoava Kangasala -ohjelma. Lumoava Kangasala -ohjelmassa on tunnistettu taiteen ja unelmien viherympäristön osalta koko kaupunkia koskevia teemoja, kuten biotaide, ympäristötaide, reitit ja vanhat tiet, luontopolut, maisemat, lintuvedet, äänet ja laulu sekä valotaide. Nämä nivoutuvat tavoitteina luontevasti viherrakentamiseen, luonnon monimuotoisuuteen ja maisemasuunnittelua ja nykytaidetta monialaisesti yhdistäviin teoksiin. Lisäksi Lumoava Kangasala -ohjelmassa on otettu kattavasti kantaa taidehankintojen malleihin ja rahoitukseen. Tämä yleissuunnitelma nojaa näihin jo laadittuihin periaatteisiin ja syventää ja tarkentaa niitä Lamminrahkan julkisen taiteen toteutusta ja käytäntöjä konkreettisesti ohjaavaksi työkirjaksi kaikille alueen toimijoille.

Työssä on syvennytty Lamminrahkan erityispiirteisiin ja tulevan asuinalueen kaupunkikuvallisiin tavoitteisiin, ja johdettu näistä alueellisia taiteen ja unelmien viherympäristön toteutuksen periaatteita sekä ehdotuksia teosten luonteviksi painopisteiksi alueella. Pysyvien teosten lisäksi on ideoitu runsaasti mahdollisia kulttuuritapahtumia ja väliaikaista taidetta, jotka luovat yhteisöllisyyttä ja kuulumisen kokemusta alueen pikkuhiljaa kasvavalle asukasjoukolle, ja toisaalta nostavat Lamminrahkan ja koko Kangasalan profiilia tapahtumakaupunkina. Näiden lisäksi on kuvattu, kuinka taiteen hankintaprosessit etenevät vaihe vaiheelta sekä avattu eri tahojen rooleja. Alueen taiteen rahoituksen ja toteutuksen aikataulut on vaiheistettu siten, että ne kulkevat luontevasti käsi kädessä alueen suunnittelun ja toteutuksen rytmissä. Ohjelma on rajattu koskemaan Lamminrahkan nyt asemakaavoitettuja eteläosia. Pohjoisosiin suositellaan toteutettavaksi oma, tätä ohjelmaa tarkentava tarkastelunsa sen suunnittelun edetessä.

Työ on toteutettu syksyn 2020 ja alkutalven 2020–2021 aikana. Työn toteutuksesta on vastannut Kangasalan taidetyöryhmän ohjauksessa julkisen taiteen ja kaupunkisuunnittelun yhdistämiseen erikoistunut Public Art Agency Finland.



SISÄLLYS

ESIPUHE	2
SISÄLLYS	3
TAIDE JA VIHERYMPÄRISTÖ LUMOVOIMAN TEKIJÖINÄ	4
Lamminrahkan ominaispiirteet ja ohjelman teema	4
Viherympäristön ja taiteen yhdistyminen lumovoimatekijänä	5
Lamminrahkan maiseman ja luonnon elementeistä	6
LUMOVOIMAN PAIKAT JA LUONTEET OSANA ALUETTA	7
Taiteen painopisteet ja Lumoava Kangasala-ohjelma	7
Keskeiset teosten paikat ja tavoitteet	10
Muita lumovoimaisia paikkoja	15
TAPAHTUMAT, PAIKALLISKULTTUURI JA ASUKKAIDEN ÄÄNI	17
Äksöniä, säpinää, taikaa – tapahtumakulttuuria koko Pirkanmaalle	17
Oman kylän ihanat – tapahtumia alueen asukkaille	19
Meille tulee taidetta – asukkaiden ääni taideprosesseissa	20
Omaehtoinen kaupunkikulttuuri	22
TAITEEN RAHOITUS JA TOTEUTUKSEN AIKATAULU	23
Kuinka taideteoksen budjetti muodostuu ja jaksottuu ajallisesti	23
Resurssien kertyminen ja toteutuksen vaiheistus	23
Omistajuus ja huolto	26
TEOSTEN HANKINTOJEN KÄYTÄNNÖT	27
Kuinka taiteilija valitaan?	27
Taidehankkeen kulku	29
Eri tahojen roolit taidehankkeissa Lamminrahkassa	32



TAIDE JA VIHERYMPÄRISTÖ LUMOVOIMAN TEKIJÖINÄ

Lamminrahkan ominaispiirteet ja ohjelman teema

Lamminrahkasta on muodostumassa luonnon keskellä kukoistava, tunnelmallinen kaupunginosa hyvien liikenneyhteyksien varrella. Kaupunkitila on ihmisen mittakaavaista ja kadut maastossa polveilevia. Metsäluonnon lumoon on aina lyhyt matka. Mitä tämä tarkoittaa taiteen ja viherympäristön suunnittelun näkökulmasta? Kuinka taide voisi juhlistaa ja viedä eteenpäin tätä kutsuvaa kaupunginosaa? Kuinka taide jakaa alueen suunnittelua ohjaavat inhimilliset arvot, ja mikä voisi olla alueen taiteen ja viherympäristön suunnittelun punainen lanka?

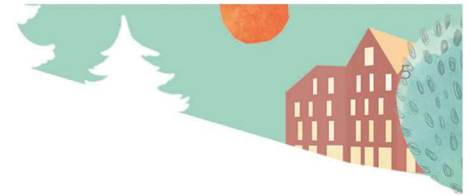
Lamminrahkan arvojen ja kaupunkikuvallisten lähtökohtien pohjalta ohjelman teemaksi on valittu paikkasidonnaisen* taiteen perinteestä ammentava teema: kohtaaminen. Lamminrahkassa luonto nähdään ja kohdataan, ja sen kanssa toimitaan vuorovaikutuksessa. Kohtaaminen tarkoittaa myös ihmisten välistä kohtaamista ja arjen pienten hetkien arvostamista. Se tarkoittaa luonnon kunnioittamista taiteen sijoittelussa sekä ympäristön kiinnostavimpien tilojen juhlistamista taiteen keinoin. Samalla se tarkoittaa kohtaamista ja yhteistyötä eri alojen ammattilaisten kesken luontevan kokonaisuuden saavuttamiseksi.

Kohtaamisen teema ohjaa kaikkea julkisen tilan taidetta, sen toteutusta ja taiteilijavalintoja tällä uudella, tuhansien kodiksi muodostuvalla lumovoimaisella alueella. Tervetuloa matkalle mukaan!

** Paikkasidonnaisuus taiteessa tarkoittaa paikan ominaisuuksien ottamista osaksi teosta – jopa ympäristön itsensä näkemistä teoksen materiaalina. Paikkasidonnaisuus tarkoittaa yhteistyötä teoksen ympäristön kanssa. Teoksesta muodostuu lumoavan kokonaisuuden osa – kuin se olisi aina ollut siinä.*



Kuva 1. Havainnekuva Lamminrahkasta. Kuva: Arkkitehtitoimisto Ahonen & Kangasvieri, T2H Rakennus Oy



Viherympäristön ja taiteen yhdistyminen lumovoimatekijänä

Tätä ohjelmaa edeltäneessä taustatyössä on valittu Lamminrahkan lähestymistavaksi taiteen ja viherympäristön yhdistyminen lumovoimaksi. Lähtökohdassa laadukas ympäristö ei ole vain tavallista ympäristöä, jota on kohennettu taiteella, vaan kokonaisuus, jossa taide täydentää saumattomasti laadukasta ympäristöä.

Tämä ajatus lumovoimasta ja taiteen ja viherympäristön yhdistymisestä lumovoimaiseksi kokonaisuudeksi on ollut yksi tämän yleissuunnitelman lähtökohdista, jota on tavoiteltu seuraavin keinoin:

1. Ohjelma on laadittu työryhmässä, jossa on sekä nykytaiteen eri lajityyppien että maisema-arkkitehtuurin asiantuntijoita.
2. Kun alueelta on määritelty lumovoiman paikkoja, on mukaan otettu kohteita, jotka tulisi säilyttää luonnontilaisena, kohteita, jotka tulisi toteuttaa maisema-arkkitehtuurin keinoin ja kohteita, jotka hyötyisivät eniten taiteen ammattilaisen suunnittelutyöstä. Näitä on lähestytty rinnakkain mahdollisuuksina, joista on valittu kulloinkin kohteeseen parhaiten sopiva lähestymistapa.

Viheralueiden osalta Lamminrahkan alue on tämän ohjelmatyön alkaessa ollut jo pitkälle suunniteltu. Viheralueista on olemassa puistosuunnitelmat – osittain myös rakennussuunnitelmat - ja niiden toteuttamiseen on laadittu suunnitelmia vastaavat budjetit. Tässä ohjelmassa tämä on huomioitu lähtökohdana siten, että joihinkin jo suunnitelluista viheralueista on esitetty pieniä, harkittuja muutoksia. Esimerkiksi liikuntapuiston eteläosiin suunniteltuja betonisia penkkejä on esitetty korvattavaksi alueelta löytyvillä suurikokoisilla kivenlohkareilla. Lohkareita voi käyttää istuskeluun ja kiipeilyyn, niiden samalla tuodessa luonnonmukaista Lamminrahkan henkeen sopivaa tunnelmaa muutoin rakennettuun ja suorista linjoista koostuvaan tilaan.

Luonnon lumovoimaa on korostettu suunnitelmassa myös muilla teemoilla, kuten säilytettävien metsien rajaamisella vain väliaikaisen taiteen paikaksi, sekä alueelta raivattavien risujen ja muiden luonnonmateriaalien käytöllä osana väliaikaisia rakenteita.

Taide ja maisemasuunnittelu ovat rinnakkaisia tapoja luoda merkityksellistä ympäristöä. Samalla ne ovat kuitenkin hyvin erilaisia, mm. hankintamallien valossa. Selvyden vuoksi ne on tuotu esimerkiksi kartoilla esiin eri väreihin.



Kuva 2. Lamminrahkan maastoa marraskuussa 2020. Kuva: Krista Muurinen.

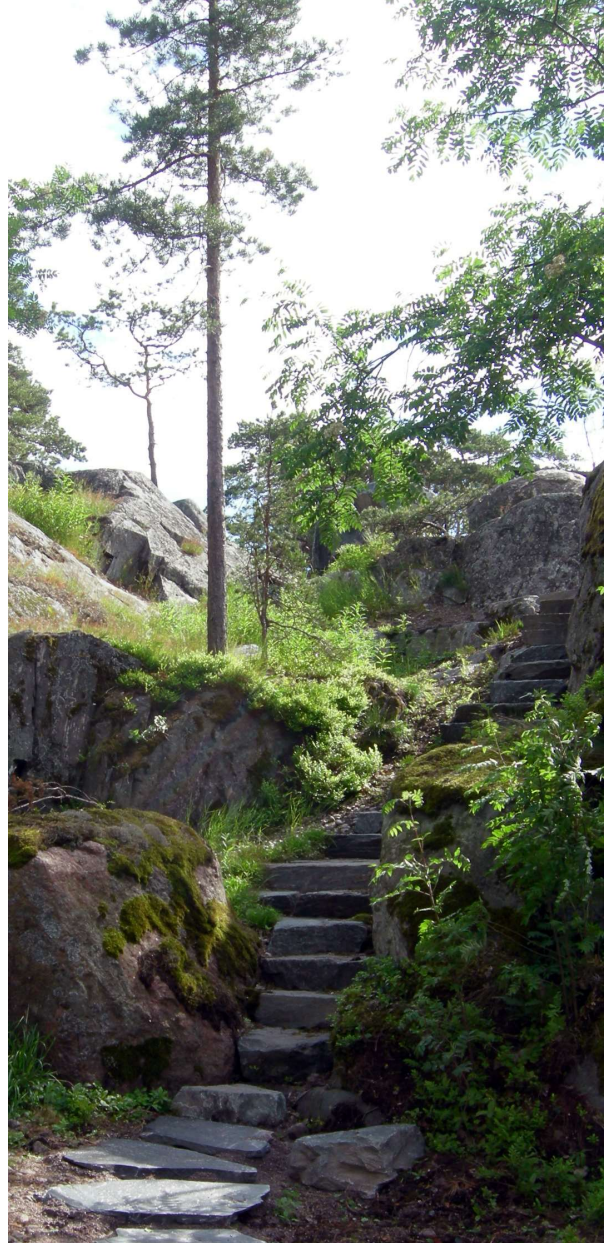
Lamminrahkan maiseman ja luonnon elementeistä

Lamminrahkan maisematilan raja muodostuu länsi-, pohjois- ja itäpuolelta havupuuvoittoisesta metsästä. Näkymän päätteenä tuntuu aina olevan metsän tumma reuna. Maasto on monin paikoin kivikkoista ja sammaleen peittämää. Haltijankaaren komeat siirtolohkareet, kalliioseinämät, kivikot ja puiden suorat rungot luovat alueelle omintakeisen luonteen. Haltijankaaren laelta avautuu pitkä näkymä ympäristöön ja kulkija on maiseman haltia. Lonkiohynnäältä pohjoiseen jatkuu kuusivaltainen ”Peikkometsä”, jossa taas kulkija kohtaa metsän hämärän, sammaleisen, pehmeän ja hiljaisen tunnelman. Tila on suljettu ja näkymät lyhyitä. Alerakentaminen on jo alkanut ja kaupunkitilan päälinjat alkavat hahmottua. Osa korttelialueiden metsistä on harvapuustoista sekametsää, osa jo kokonaan kaadettua.

Alue- ja korttelirakentamisen edetessä on tärkeää suojella Lamminrahkan alueen metsiä, yksittäisiä puita, kivikkoja, sammalikkoja ja kosteikkoja, siirtolohkareita ja avokallioita. Näistä jo olemassa olevista luontoelementeistä muodostuu Lamminrahkan lumovoima.

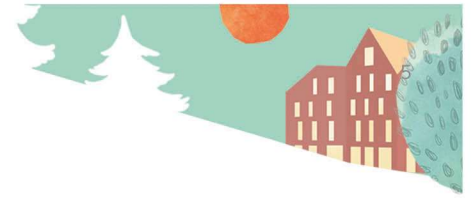
Rakentamisen lähtökohtana tulee olla näiden elementtien säilyttäminen. Tämä tarkoittaa käytännössä metsän reunojen, puuryhmien ja yksittäispuiden riittävää suojaamista rakentamisen aikana. Metsänpohja on herkkä kulutukselle ja työmaatoiminnalle ja siksi työmaiden leviäminen säilytettäville alueille tulee kokonaan estää. Työmaat tulee suunnitella luontoa kunnioittaen.

Muokattava maasto, kaadettavat puut, siirtolohkareet ja maakivet tulee myös nähdä mahdollisuutena. Maakivistä voidaan rakentaa matalia luonnonkivimuureja tai niitä voidaan käyttää jaksottamaan alueiden rajapintoja ja laajoinakin aiheina esim. ajoesteinä. Kaadettavat puut, puiden rungot, oksat ja raivattavat vesakot voidaan aiheina, esim. ajoesteinä. Suositeltavia paikkoja ovat kortteleiden ja metsän väliset rajat. Lahopuuaidat toimivat myös eri hyönteisten kotina ja lisäävät rakennetun ympäristön ekologisuutta. Isompia runkoja voidaan myös jättää erillisiksi lahopuiksi metsän reuna-alueille. Leikattavat maamassat voidaan käyttää korttelipihojen maastonmuotoilussa ja näin välttää maamassojen poiskuljetusta.



Kuva 3 Parhailaan ihmisen rakentama ympäristö asettuu kunnioittaen ja kuunnellen osaksi luontoa. Kuva: Krista Muurinen

Lamminrahkan alueessa itsessään on paljon potentiaalia, jota ei rakentamisen aikana tule hukata vaan säilyttää ja vahvistaa.



LUMOVOIMAN PAIKAT JA LUONTEET OSANA ALUETTA

Kolme keskeistä ja toistuvaa kysymystä alueellisessa, julkista taidetta koskevassa suunnittelussa ovat: Mitä, Minne, ja Miksi? Lamminrahkassa näitä kysymyksiä on lähestytty seuraavilla tulokulmilla:

1. Mitkä ovat Lamminrahkan tai sen kylien identiteetin kannalta merkittäviä paikkoja tai muutoin keskeisiä paikkoja asukkaiden ja alueen muiden toimijoiden arjessa?
2. Millä paikoilla on riski muuttua erityisen ikäviksi tai ankeiksi? Onko osa näistä hyväksyttävissä sellaisenaan ja itse asiassa parempi jättää taiteelta syrjään? Onko osa kohennettavissa luontevalla tavalla taiteen keinoin?
3. Minkä tyyppinen teos tai maisemallinen ratkaisu voisi kussakin paikassa luoda juuri sille paikalle luontevan, sille sopivan tarinan? Missä kaivataan suurta, missä kuiskaaminen riittää?
4. Kuinka Lumoava Kangasala -ohjelmassa on linjattu Lamminrahkan julkisen taiteen painopisteistä – miten näitä ajatuksia voitaisiin viedä eteenpäin?

Tässä luvussa avataan ensin sitä, kuinka Lamminrahkan taiteen paikat suhteutuvat Lumoava Kangasala -ohjelmassa tehtyihin linjauksiin ja muihin julkisen taiteen trendeihin, ja esitellään sitten kohta kohdalta tarkemmin pysyvien ja väliaikaisten teosten sekä kulttuuritapahtumien sisältöä ja paikkoja.

Taiteen painopisteet ja Lumoava Kangasala-ohjelma

Lumoava Kangasala-ohjelmassa on nostettu Lamminrahkan taiteen keskeisiksi sisällöiksi biotaide, taide viherrakentamisessa, torit ja aukiot sekä keskustaa ympäröivä reitti. Seuraavassa avataan sitä, kuinka erilaisia painopisteitä on huomioitu tässä ohjelmassa.

Biotaide, ympäristötaide ja mediataide – uusia ja vanhoja taiteenlajeja

Biotaiteessa käytetään materiaalina orgaanista aineista. Biotaide on taidetta ja luonnontieteitä yhdistelevää luovaa toimintaa, jossa sovelletaan esimerkiksi lääketieteen ja bioteknologian menetelmiä (Wikipedia: Biotaide). Vaativuutensa takia biotaiteen ammattilaiset ovat usein taiteen ja tieteen asiantuntijoita, joiden järjestönä Suomessa toimii Biotaiteen seura.

Lamminrahkassa kyseeseen voisi tulla myös yleisemmin ympäristötaide, joka eroaa biotaiteesta siten että siinä ei useimmiten toimita solutasolla. Ympäristötaiteen suunnittelu ja toteutus on mielekästä ja luontevaa tehdä yhteistyössä maisema-arkkitehdin kanssa. On huomioitava myös, että etenkin orgaanista materiaalia hyödyntävät teokset vaativat aktiivisen huoltosuunnitelman tai tilapäisyyden hyväksymisen. Hyvä esimerkki ympäristötaiteesta ja sen huollosta on Strata-hankkeessa vuosina 2012–2013 kunnostettu Pinsiössä sijaitseva Nancy Holtin suunnittelema Yltä ja alta -taideteos.

Luonteva paikka ympäristötaiteelle Lamminrahkassa olisi erityisesti rakennetun ympäristön ja ympäröivän luonnon välillä, muodostaen eräänlaisia siirtymäalueita kaupungista luontoon. Lahopuuaidat, joita on ohjelmassa suunniteltu toteutettavaksi, ovat esimerkki hajoamisensa hyväksyvistä, väliaikaisesta ympäristötaiteesta.

Toisaalta ympäristötaide voi olla myös huolellisesti sijoitettavaa veistotaidetta, joka muodostaa tunnelmansa yhdessä ympäristön kanssa. Esimerkkejä näistä ovat ohjelmassa Lamminrahkalaiset-teosehdotus sekä ympäristösuunnittelun ja taiteen rajapintaan asettuva Metsän portti -nimellä kulkeva aihe.



Kasvavaa kiinnostusta herättävä mediataide kattaa mm. videotaiteen, äänitaiteen ja valotaiteen. Uusmediataide (New media art) puolestaan viittaa 90-luvulla yleistyneisiin taidemuotoihin, joissa hyödynnetään digitaalisuutta ja usein myös vuorovaikutteisuutta. Uusmediataiteelle on tyypillistä taiteiden ja tieteidenvälisyys. Esimerkiksi erilaiset dataa visualisoivat teokset tai sensoreita hyödyntävät teokset ovat tyypillisiä uusmediateoksia.

Lamminrahkassa mediataidetta on lähestytty mahdollisuutena tuoda esiin alueen metsäluontoa väliaikaisen valo- ja äänitaiteen, sekä mahdollisesti lisätyn todellisuuden keinoin.

Videotaidetta on totuttu näkemään julkisessa tilassa esimerkiksi joukkoliikenteen bussipysäkkien erilaisissa näyttöpäätteissä kuten sähköisissä ilmoitustauluissa. Sähköisiä ilmoitustauluja on myös etenkin uudempien asuinkerrostalojen aulatiloihin. Tämän ohjelman aiheena olevissa Lamminrahkan eteläosissa ei toistaiseksi ole varattu paikkoja pysyville videoteoksille. On kuitenkin mahdollista, että se nousee esiin myöhemmin yleisön pyynnöstä, tai vaihtoehtoisesti pohjoisosien suunnittelussa.

Entä perinteiset taiteen muodot, kuten kuvanveisto ja seinämaalaukset?

Seinämaalaukset ovat yksi nousevista julkisen taiteen muodoista Suomessa. Sen suosion syy ei kuitenkaan ole siinä, että se olisi laadultaan ylivoimainen julkisen taiteen laji, vaan siinä, että Suomessa on paljon 60–80-luvun kerrostalokantaa, jonka ikkunattomat seinät ovat arkkitehtonisesti tulleet tiensä päähän. Asunto-osakeyhtiöt voivat tällöin käyttää seinämaalauksia yhtenä keinona kohentaa arkkitehtonista ilmettä.

Uudella alueella kuten Lamminrahkassa tilanne on toinen. Rakennuskanta on arkkitehtuuriltaan uutta ja korkeatasoista eikä tarvitse vastaavalla tavalla ”elävöittämistä”. Lisäksi taideohjelmassa on tunnistettu Lamminrahkan sijainti Tampereen lähialueella, missä on vahva katu- ja graffititaiteen kulttuuri. Tämän katutaidekeskuksen kanssa ei ole haluttu lähteä kilpailemaan, eikä seinämaalauksille ole siksi annettu ohjelmassa erityisen vahvaa roolia, vaan Lamminrahkan taide nousee sen omista vahvuuksista.

Kuvanveisto lienee julkisen taiteen laajimmin käytetty taiteenlaji, sen monipuolisen ja julkisten tilojen

mittakaavaan taipuvan ilmaisuvoiman vuoksi. Kuvanveisto ymmärretään Lamminrahkassa laajasti. Se kattaa sisälleen niin pienet, löydettävät veistokset kuin näyttävät maamerkit. Samalla esimerkiksi Kyläpuun aukiolle ajateltu maamerkki voi toteutua koko aukion kiveyksen haltuun ottavana kuviointina – tämäkin on kuvanveiston muoto ja levitessään laajalle siinä on mahdollisuus näyttävään ja tilallisesti voimakkaaseen teokseen.

Teosten sijoittuminen alueelle

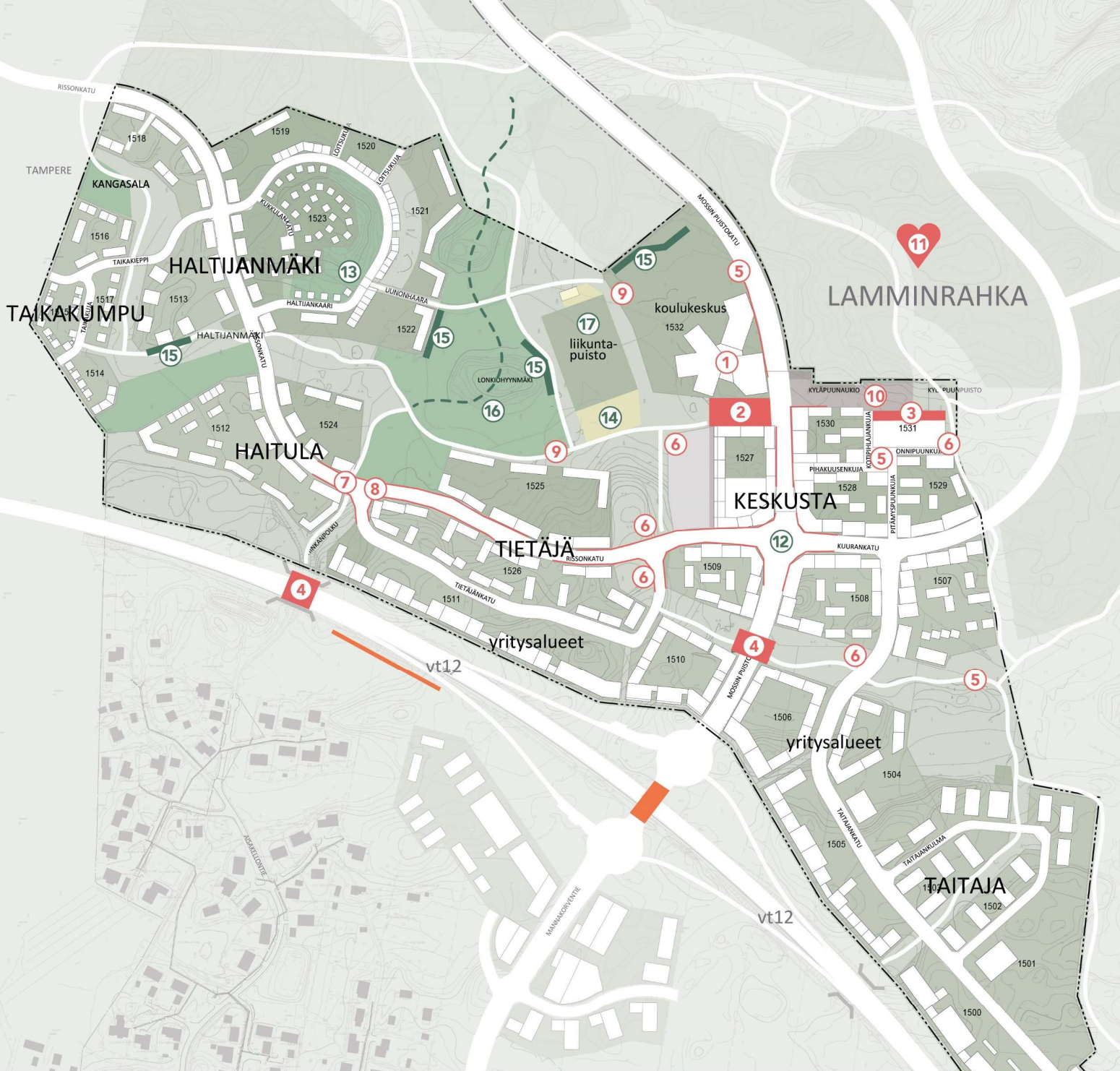
Ohjelmassa on esitetty keskeiset taiteen ja lumovoiman paikat kartalla. Kartta on seuraavalla sivulla, ja se toteutettu seuraavalla jaottelulla:

1–10 Keskeiset taiteen paikat – nämä kuvaavat yhteisön kannalta ja kaupunkikuvallisesti olennaisimmat taideteosten paikat. Osa teoksista on moniosaisia, jolloin sama numero kuvaa sarjallisen teoksen kaikki osat.

11 ”Yleisön pyynnöstä”. Kohtien 1–10 lisäksi on yksi pysyvän teoksen paikka varattu kokonaan myöhemmin päätettäväksi. ”Yleisön pyynnöstä” on alueen rakentumisen loppuvaiheeseen ajoittuva taidekilpailu, jossa alueen asukkaat saavat valita, mikä paikka kaipaisi teosta. Taidekilpailu järjestetään tämän palautteen pohjalta. Näin halutaan paitsi antaa ääni uusille asukkaille, myös ottaa huomioon alueen kehittymisen ennakoinnin rajallisuus – kaupunki kehittyy orgaanisesti, ja yllättäville ideoille on hyvä varata tilaa.

12–15 Muita lumovoimaisia paikkoja listaa paikkoja, joihin on otettu ohjelmassa kantaa jonkin maisemallisen muutoksen, tai merkityksellisen luonnonelementin kautta – pysyvän taideteoksen sijaan. Nämä on esitetty kartalla vihreällä, erotuksena punaisella esitetyistä taideteoksista.

16–17 Paikkoja väliaikaiselle taiteelle ja kulttuuritapahtumille – nämä ovat tiloja, joihin ei ole esitetty tehtäväksi lainkaan maisemallisia muutoksia tai lisäyksiä. Ne on kuitenkin haluttu esittää kartalla, sillä ne nähdään tärkeinä paikkoina väliaikaiselle taiteelle ja kulttuuritapahtumille. Näiden sisältöä on kuvattu tarkemmin myöhempana ohjelmassa, kappaleessa *Tapahtumat, paikalliskulttuuri ja asukkaiden ääni*.



Keskeisiä taiteen paikkoja

- 1 Koulukeskus
- 2 Tori
- 3 Pysäköintilaitos
- 4 Alikulut
- 5 Lamminrahkalaiset
- 6 Muuntamot
- 7 Pressulook!
- 8 Työmaa-aidat
- 9 Metsän portti
- 10 Ratikkapysäkki
- 11 Yleisön pyynnöstä

Muita lumovoimaisia paikkoja

- 12 Keskustan kiertoliittymä
- 13 Haltijanmäen leikkipuisto
- 14 Liikuntapuiston eteläpääty
- 15 Lahopuuaidat

Paikkoja väliaikaiselle taiteelle ja kulttuuritapahtumille

- 16 Metsäreitti Lonkiohyynmäen yli pohjoiseen
- 17 Liikuntapuisto kulttuuritapahtumapaikkana

Olemassaolevat teokset

Maisemallisesti tärkeitä alueita, joilla maanmuokkausta tulisi välttää

Keskeiset teosten paikat ja tavoitteet

1. Koulukeskus

Koulukeskus on Lamminrahkan ensimmäinen julkinen rakennus, jonka ympärille kytkeytyy monia tärkeitä julkisia ulkotiloja. Koulun suunnittelun yhteydessä on järjestetty kaksivaiheinen taidekilpailu, joka tämän ohjelman kirjoittamisen aikaan on kutsukilpailuvaiheessa. Kouluun tulee sen kautta toteutumaan oma, koulukeskusta identifioiva teoksensa.

Ohjelman suositus:

Koulun teos sijoittuu julkisen rakennuksen sisätiloihin tai eteläisen julkisivun edustalle, ja hankinta koordinoidaan erikseen. Koulun teos toteutetaan prosenttiperiaatetta noudattaen.

2. Tori

Tori on Lamminrahkan alueen keskeisin aukio, johon kytkeytyy useita tärkeitä reittejä ja julkisia sisä- ja ulkotiloja. Tori on myös osa Lamminrahkan itä- ja länsiosia yhdistävää kävelyn ja pyöräilyn reittiä keskustan läpi. Aukion itälaidalla kulkee Mossin puistokatu, jonka toisella puolella avautuu myöhemmin toteutuva Kyläpuunaukio. (Kyläpuunaukio otetaan taiteen osalta käsittelyyn Lamminrahkan pohjoisosien asemakaavoituksen myötä.) Tori rajautuu ensimmäisessä vaiheessa rakentuviin kortteleihin, päiväkodin piha-alueisiin ja pohjoislaidan koulukeskukseen.

Toriin rajautuvan pienten lasten yksikön pihan aita on suunnitelmissa häivyttävä osaksi kasvillisuusvyöhykettä tiukan rajauksen sijaan, mikä vaikuttaa toriaukion tilaan. Aukion lounaiskulmaan, pienten lasten yksikön pihan etelälaidalle on tulossa myös pysäköintialue tai 2-kerroksinen pysäköintilaitos sekä pumppaamo, jotka vaikuttavat osaltaan kokonaisuuteen.

Ohjelman suositus:

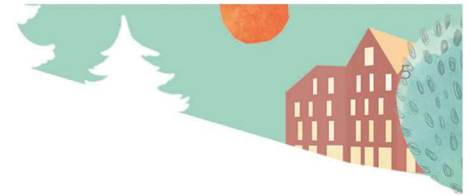
Keskeisenä julkisena ulkotilana ja kokoontumispaikkana torille toteutetaan näyttävä, maamerkin muodostava julkinen teos taidekilpailun kautta. Taidekilpailun järjestämisen yhteydessä voidaan tutkia myös mahdollisuutta teokseen, joka olisi kiipeiltävä, tai muuten liikunnan kautta koettava ja joka siten liittyisi osaksi liikuntapuiston, päiväkodin pihan ja itä-länsisuuntaisen



Kuva 4: Calvus, nuori ukkospilvi. Hanna Vihriälän teoksessa kaikille tutut vappupallot saavat alumiiniin valettuna pilvenä uuden, yllättävän muodon, jossa keveyden ja painavuuden yllättävä yhdistelmä ilahduttaa, ja jää mieleen hausalla tavalla! Jotain tämän kaltaista voisi tulla kyseeseen myös Lamminrahkan torilla. Kuva: Hanna Vihriälä

kulkureitin liikunnallista käyttöä. Myös muut teemat ja sisällöt ovat kuitenkin mahdollisia, eikä teoksen sisältöä haluta tässä vaiheessa tarkemmin vielä rajata.

HUOM: Kyläpuunaukion taidetta suositellaan tutkittavaksi osana Lamminrahkan pohjoisten osien julkisen taiteen kokonaisuutta.



3. Pysäköintilaitos

Pysäköintilaitokset ovat kuuluisia arkkitehtonisesta mitäänsanomattomuudestaan ja tämän vuoksi niihin usein koordinoidaan taidetta. Koska käsiteltävä pinta-ala suuri, voi tuloksena harkitsemattoman taiteilijavalinnan kautta olla poikkeuksellisen voimakkaasti julkiseen tilaan vaikuttava, mutta keskinkertainen taideteos. Huolellinen taideteoksen valinta on sen vuoksi tässä kohteessa jopa poikkeuksellisen tärkeää, sillä julkisivu muodostaa kauas näkyvän "screenin" tai "maalauspohjan", joka tarjoaa teokselle paraatipaikan. Samalla tämä pysäköintilaitos on erittäin keskeisellä paikalla koko aluetta, jonka pohjoiset osat ovat vielä vailla asemakaavaa.



Kuva 6 Laserleikkaus esimerkiksi metallilevyyn voidaan toteuttaa lähes rajattomien mahdollisuuksien. Kuvioinnin suunnittelu toteutetaan ammattitaiteilijoilla. Kuvassa turkulaiseen korten teräksestä muodostettuun aitaan on leikattu ruusukuvia. Taiteilija tuntematon, kuva: Maija Kovari

Pysäköintilaitos sijaitsee Lamminrahkan keskustan raitiotiepysäkin vieressä ja sen pohjoinen julkisivu on siten vahvasti läsnä asukkaiden ja Lamminrahkan muiden toimijoiden arjessa. Julkisivun vieritse kulkee myös tärkeä, Lamminrahkan itä- ja länsiosia yhdistävä kävelyn ja pyöräilyn reitti Lamminrahkan keskustan läpi.

Ohjelman suositus:

Kohteeseen valitaan portfoliohaun ja rinnakkaisen luonnostilauksen yhdistelmällä taiteilija siinä vaiheessa, kun kohteen arkkitehtisuunnittelu alkaa. Taiteilijan tulee olla kokenut ja kykenevä suoraan yhteistyöhön arkkitehdin ja muiden suunnittelijoiden kanssa, jotta teos ja rakennuksen arkkitehtoniset elementit saadaan puhumaan samaa kieltä. Teostyyppinä on julkisivuun integroitava, esimerkiksi

metallilevyyn perforoitava teos, jonka kuvioinnin kilpailulla valittava taiteilija suunnittelee. Taideohjelman budjetissa on varattu osuus teoksen suunnittelupalkkiolle, taidekilpailulle, sekä taidehankkeen koordinoinnille. Teoksen taustan muodostama rakenne, esim metallilevy, kuuluu puolestaan rakennuksen omaan budjettiin siihen kiinteästi liittyvänä osana. Teoksen sisältö tulee olla taiteellisesti kunnianhimoinen, sillä paikka on keskeinen ja näkyvä. Hankkeen monitahoiset reunaehdot huomioidaan kilpailuohjelmaa laatiessa, ja hankkeen toteuttavaa tahoa kuullaan sujuvan prosessin varmistamiseksi.

4. Alikulut

Alikulut kuuluvat kaupunkitilallisiin solmukohtiin, mutta niistä muodostuu usein epämiellyttäviä, hämäriä ja ilkeiltään suorastaan kutsuvia tiloja. Hämäryys ja ahtaus tekevät niistä osittain haastavia kohteita myös taiteelle – tilaa esimerkiksi veistokselle ei ole. Kuitenkin ne toden totta kaipaavat taiteen piristävää voimaa. Mediataide olisi omiaan hämärän tilan taiteeksi, mutta yllä kulkevan tien vuoksi tila ei ole luonteva paikka ääntä sisältävälle taiteelle, eikä mediataiteen edellyttämälle laitteistolle ole turvallista sijoituspaikkaa. Valoteos yhdistettynä tunnelin omaan valaistukseen olisi mediataiteen muodoista selkein, mutta suhteellisen arvokas lähestymistapa, johon taideohjelman taloudellisia resursseja ei ole katsottu mielekkääksi painottaa juuri tässä kohtaa.



Kuva 5 Lotta Mattilan teoksessa "Omilla jaloilla" yhdistyy okapi-hahmo abstrahoituun, geometriseen viidakkometsään espoolaisessa pyöräpysäköintitilassa. Kuvassa osa teoksesta, Kuva: Maija Kovari

Ohjelman suositus:

Alikulkujen sisäpinnat käsitellään teoksena seinämaalauksen keinoin. Seinissä on olemassa oleva aaltoileva struktuuri, joka tulee huomioida teoksen suunnittelussa ja näkymissä.

Tunneleita lähestytään parina, eli molempien teoksien toteuttajaksi valitaan sama taiteilija.

5. Lamminrahkalaiset

Lamminrahkaan, kuten kaikkiin kaupunginosiin, sijoittuu useita pieniä, arkisia tiloja, joissa pysähdytään hetkeksi arjen keskellä. Kyseessä voi olla bussipysäkki, kävelykatu, tai muu suojaisia tila, jossa luontevasti pysähtyy ja hieman katselee ympärilleen. Näihin paikkoihin sijoitettavaksi on suunniteltu Lamminrahkan nimikkoteos.

Ohjelman suositus:

Alueelle toteutetaan taidekilpailun kautta

Lamminrahkalaiset-teossarja, jossa seikkailee varta vasten alueelle luotu hahmo. Teos saa lopullisen nimensä osana taiteilijan työtä - Lamminrahkalaiset saattavat olla pieniä eläimiä, satuolentoja tai ihmishahmoja, jotka odottavat bussia tai tervehtivät sinua lähiympäristössä sateenvarjonsa alta. Suomessa toimii valtavasti ammattitaiteilijoita, jotka työskentelevät ihmis-, eläin- ja satuhahmojen parissa. Potentiaali tunnistettavan, omaleimaisen hahmon luomiseen on lähes rajaton. Teos muodostaa Lamminrahkalle hahmon, johon paikalliset voivat rakastua ja jonka ulkopaikkakuntalaiset tunnistavat. Materiaaleissa painotetaan perinteisiä kestäviä kuvanveiston materiaaleja kuten pronssia, joka antaa hahmoille arvokkuutta.



Kuva 8 Kartalla on esitetty kolme pääasiallista, ja kaksi optio-sijaintia hahmoille. Ajatus on, että hahmoja on löydettävissä eri puolilta aluetta. Tarkat sijainnit määritellään kilpailuohjelman laatimisen yhteydessä.



Kuva 7 Pieniä pronssihahmoja New Yorkissa metroasemalla. Hahmot ovat hyvin pieniä, ja silti niiden merkitys aseman tunnelmassa on merkittävä! Kilpailun kautta selviää, mikä on lamminrahkalaisten koko, hahmo ja luonne. Taiteilija tuntematon, kuva: Maija Kovari

6. Muuntamot

Lamminrahkan alueelle sijoittuu eri osiin aluetta muuntamoita. Nämä ovat pieniä, pelkistettyjä rakennuksia, joita voi tarkastella taiteelle taustan tarjoavina pohjina.

Ohjelman suositus:

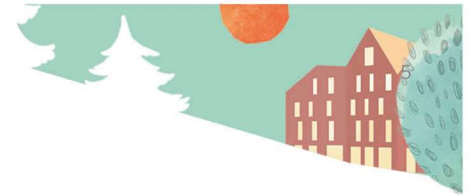
Taideohjelman suositus on, että muuntamoista valitaan 3–6, jotka käsitellään kokonaisuutena saman taitelijan toimesta muodostaen sarjallisen, hillityn teoskokonaisuuden. Tämä voi olla esimerkiksi kirjallinen teos tai tarina, joka jatkuu yhdestä muuntamosta toiseen, tai sarjakuvahahmo, joka seikkailee muuntamoissa eri tilanteissa. Muuntamoiden lisäksi voidaan jatkossa tutkia myös jakokaappeja yhteistyössä alueen taidekoordinaattorin kanssa.

7. Pressulook!

Lamminrahkan alue tulee vielä joitain vuosia olemaan rakennustyömaana, kun alueelle rakennetaan uusia asuintaloja. Rakennustyömaiden suojauspintoja voidaan hyödyntää taideteosten ja visuaalisen viestinnän alustoina.

Ohjelman suositus:

Toteutetaan Lamminrahkalle yhtenäinen ”pressu-look”. Kuosissa yhdistyy Lamminrahkan lämmin sävy maailma, sekä tämänkin ohjelman sivuilla seikkailevat hahmot, jotka on luonut Kangasalan kaupungille graafikko Esa-Pekka Niemi. Näin muodostuu yhtenäinen kuosi, joka toistuu koko alueen rakennustyömailla. Yhtenäinen ilme tuo harmoniaa muuten levottomuutta luovaan keskeneräisyyteen ja toimii myös tunnistettavana koko alueen visuaalisena identiteettinä.



Koska taiteellinen suunnittelu on jo toteutettu, on budjetissa varattu rahaa vain pressujen painatukseen.

Taidepressujen paikaksi valittavat julkisivut ovat keskeisillä paikoilla kokoojakatujen varsilla, Lamminrahkan keskustassa ja sen liepeillä. Lopullinen sijainti riippuu käynnistyvien hankkeiden aikataulusta: Pressut ja työmaa-aidat toteutetaan vasta, kun alueella on jo asukkaita ja muita toimijoita. Pressumateriaalia voidaan käyttää myöhemmin esimerkiksi käsityötuotteiden materiaalina.

8. Työmaa-aidat

Alueen työmaa-aitoihin kutsutaan taiteilijoita ideoimaan väliaikaisia taideteoksia, jotka kiinnitetään työmaa-aitoihin esimerkiksi yhden kesän ajaksi. Työmaa-aidat ovat lähellä kävelijää ja niitä voi tarkastella kulkiessaan alueella. Siten sisältönä toimii hyvin jokin, jonka tutustumiseen voi antaa aikaa, ja josta voi avautua lisää kerroksia seuraavalla katselukerralla. Mahdollisia teemoja voisivat olla esimerkiksi:

- runot
- lyhyet tarinat
- sarjakuvat
- muut tekstiin nojaavat teokset

Työmaa-aitojen taiteen sisällöksi esitetään painotettavaksi tekstitaidetta, vastapainona pressujen visuaaliselle sisällölle. Tarkempi teema tutkitaan suunnittelun edetessä.

Kuva 8 Lamminrahkalle on jo luotu rikas kokoelma akvarelli-/piirroshahmoja. Näitä painatetaan pressuille, joita käytetään työmaan suojaamiseen keskeisillä alueilla.



9. Metsän portti

Kaupunkitilasta on ohjelmatyössä tunnistettu kaksi kohtaa, joissa metsä rajautuu keskustan alueisiin vilkkaasti liikennöidyllä kävelyreitillä. Näistä toinen valitaan toteutettavaksi teoksena teemalla *Metsän portti*. Aiheelle on esitetty kahta vaihtoehtoista kohdetta, joista toteutukseen valitaan toinen. Valinnan tekee taidetyöryhmä alueen suunnittelun edetessä.

Ohjelman suositus:

Metsän portti on taideaihe metsän ja rakennetun ympäristön rajalla. Se johdattaa kohti luontoalueita, ja kutsuu metsän reiteille. Teostyyppi valitaan myöhemmässä suunnitteluvaiheessa.

10. Ratikkapysäkki

Tampereen ratikan on suunniteltu laajenevan tulevaisuudessa ns. seuturatikkana lähikuntiin. Seuturatikan yleissuunnitelma valmistuu keväällä 2021 ja siinä on suunniteltu Koilliskeskuksen linjan jatkuvan Risson kautta Lamminrahkaan. Lamminrahkaan on suunniteltu kaksi pysäkkiä, joista toinen Lamminrahkan keskustaan Kyläpuunaukiolle.

Ohjelman suositus:

Ratikkapysäkki on keskeisellä paikalla Kyläpuun aukiolla. Ohjelman suositus on, että pysäkin lähiympäristöön toteutetaan taideteos prosenttiperiaatteen nojalla osana ko. hankkeen investointia. Aihe on hyvä ottaa tarkasteluun osana Lamminrahkan pohjoisten osien taiteen yleissuunnittelua. Suunnittelussa on otettava huomioon lähelle sijoittuvat muut taideteokset, etenkin pysäköintilaitoksen julkisivuteos.

10. Yleisön pyynnöstä

Koska aluetta ei ole vielä olemassa rakennettuna, koettavana tilana, Lamminrahkan taiteen paikkoja on mietitty aluetta koskevien suunnitelmien pohjalta.

Kaupunginosa kuitenkin rakentuu toden teolla vasta, kun siellä asutaan. Vasta asukkaat arjessaan määrittävät, mitkä tilat nousevat kohtaamisen paikoiksi ja yhteisölle tärkeiksi. Tälle tiedolle on haluttu ohjelmassa antaa erityinen arvo, ja sen vuoksi yksi tärkeimmistä teoskohteista on jätetty paikaltaan ja teemaltaan avoimeksi – sen päättävät alueen asukkaat!

Osallistaminen voidaan järjestää esimerkiksi kotiin jaettavien postikorttien muodossa, kuten Mikkelin Laajalammella (kuvat). Laajemmin alueen taiteen osallistamista on avattu ohjelmassa tuonempana.

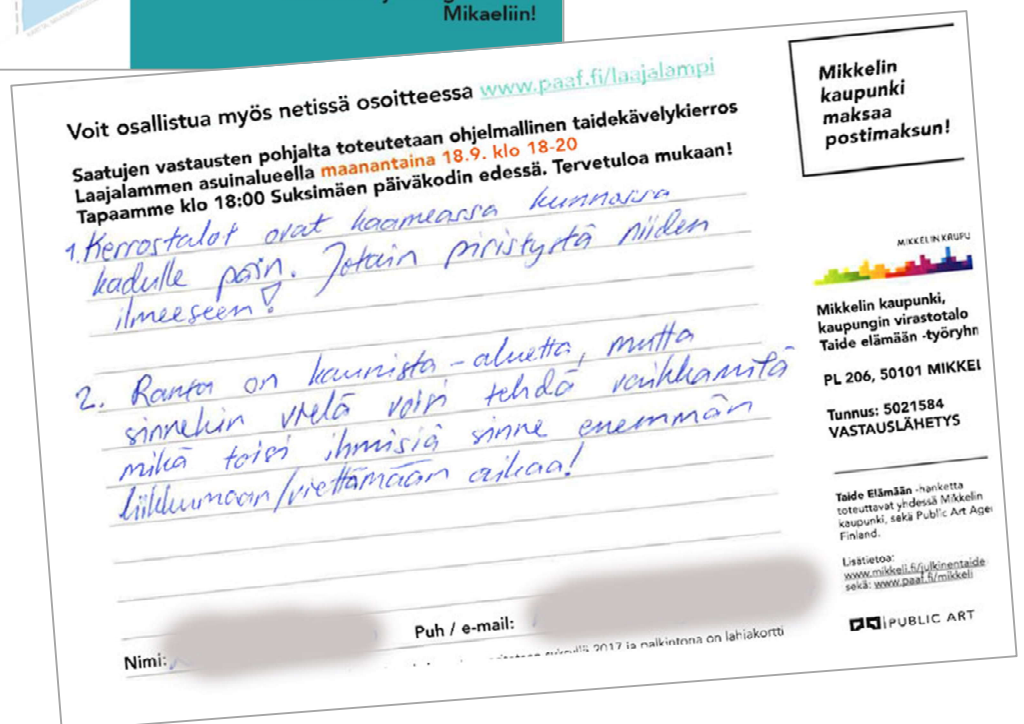


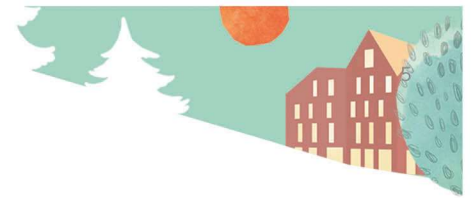
Kuva 9 Mikkelin taideohjelman laatimisen yhteydessä alueen asukkaita kerättiin ajatuksia palautettavien postikorttien avulla.

Kuvat: Public Art Agency Finland

Ohjelman suositus:

Kun alueella on tarpeeksi asukkaita, haetaan heiltä erillisen osallistavan projektin kautta paikallistietoa siitä, kuinka he kokevat oman asuinalueensa. Näiden keskustelujen kautta taidekoordinaattori laatii 2–3 alustavaa taidekilpailun aihetta, joissa kuvataan paikka ja siihen haettavan teoksen tavoitteet. Näiden väliltä asukkaat voivat valita, mihin kohteeseen toteutetaan taidekilpailu.





Muita lumovoimaisia paikkoja

12. Keskustan kiertoliittymä

Tämä kiertoliittymä on ensimmäinen, merkittävä avara tila saavuttaessa Lamminrahkaan VT12:lta. Se ikään kuin sanoo ”Tervetuloa Lamminrahkaan!” Itse kiertoliittymän lisäksi vaikutelman luovat ennen kaikkea siihen rajautuvien rakennusten julkisivut, joihin kohdistuu luonnollisesti jo kaavallista ohjausta. Silti katseet ohjautuvat usein kiertoliittymän keskusta ja sen vuoksi se on syytä huomioida.

Ohjelman suositus:

Ympyrän keskusta istutetaan (HUOM: jo paikalle tuotaessa kohtuullisen kokoinen) tammi. Alueen nimistö on mytologista ja tammi on yksi myyttisimmistä puista. Alueelle tervetulleeksi toivottava puu voidaan valaista koristevaloin pimeään vuodenaikaan, muodostaen siitä symbolisen ”kyläpuun”, ja ympyrästä kyläpuun aukion tarinallisen parin.

13. Haltijamäen leikkipuisto

Haltijamäen leikkipuisto on toteutumassa yhdelle alueen mystisimmistä ja luonnonkauneimmista paikoista. Kohdalla tai sen välittömässä läheisyydessä on luonnon omia teoksia – sammaloituneita lohkarkeitä ja pieniä luolia, sekä vanhaa kasvillisuutta. Tilaan on suunniteltu toteutettavaksi leikkipuisto sekä suorat, mäelle johtavat kuntoportaat.

Ohjelman suositus:

Leikkipuiston suunnitelmiin on tässä ohjelmassa esitetty hienovaraisia muutoksia. Suunnitelmissa oleva kivikorimuri korvataan luonnokivimuurilla, tai luonnokivilohkareilla. Lisäksi kiinnitetään erityistä huomiota siihen, että alueen luonnonkaunis ympäristö säilyy rakentamisen aikana, ja esimerkiksi luonnon omat kalliokolot ja muut mystiset paikat säilyvät.

14. Liikuntapuiston eteläpääty

Liikuntapuisto on yksi alueen tapahtumapaikoista, josta löytyy ulkolajien harrastuspaikkoja. Itse puistossa ei ole tilaa eikä tarvetta taiteelle, vaan sen luonne muodostuu harrastettavista lajeista sekä puiston laitojen hyvistä

maisemasuunnittelusta, joka kytkee alueen luontevalla tavalla metsäiseen maisemaan.

Ohjelman suositus:

Puiston etelälaidalle on suunniteltu betonisia istuimia. Taideohjelman suositus on, että nämä korvataan alueelta kerätyillä, isommilla kivenlohkareilla, joita voi käyttää istuskeluun. Muutoksella tuetaan Lamminrahkan luonnonmukaista henkeä ja tasapainotetaan liikuntapuiston monien elementtien luomaa rakennettua vaikutelmaa luonnonmukaisilla, pehmeillä ja orgaanisilla muodoilla.

15. Lahopuuaidat

Alueen rakentamisen aikana kaadetaan paljon metsää ja risukkoa. Näitä materiaaleja voi käyttää luonnonmukaisen ympäristön rakentamisessa.



Kuva 10. Esimerkki lahopuuaidasta Berliinissä. Kuva Krista Muurinen

Ohjelman suositus:

Rakentamisen alta kerättävistä risuista ja kaadettavista puista toteutetaan pitkä lahopuuaita erikseen sovittaville alueille. Mahdollisia lahopuuaitojen paikkoja on esitetty kartalla. Osa lahopuuaidoista on esitetty kortteleiden omaan käyttöön, osa ulkoalueiden hoidon käyttöön (liikuntapuisto ja koulun piha). Käytettävän puutavaran ei tarvitse olla kovin järeää, ainoastaan pystytuet tulee tehdä riittävän tukevasta puusta. Tässäkin noin käsivarren paksuinen puuaineksi riittää. Lahopuuaitojen korkeus on luontevaa olla noin 1 metrin. Pystytuet jätetään maahan, joten korkeutta pystytuilla tulee olla noin 1,6 metriä, riippuen maaperästä. Pystytukien väliin kasataan eripaksuisia oksia ja risuja, välillä pitkittäin ja välillä poikittain. Lahopuuaita lahoaa ajan kanssa, eli syksyisten risusavottojen tuotokset voidaan lisätä lahopuuaitaan myös lamminrahkalaisten toimesta, jolloin

aidasta muodostuu myös yhteisöllinen elementti maisemaan. Varsinaista ylläpitoa aita ei vaadi. Lahopuuaidan yhteyteen toteutetaan kyltti, jossa avataan sen merkitystä osana luonnon monimuotoisuuden tukemista. Merkintä lahopuuaidasta on hyvä lisätä kunkin alueen rakennussuunnitelmaan sekä infokylttisuunnitelmiin.

Lahopuuaita tarjoaa ravintoa ja suojaa monenlaisille pienille eliöille, samalla kun se itse katoaa pikkuhiljaa luontoon. Lahopuuaidan lahottajabakteerit ja sienet vapauttavat puun ravinteet takaisin luontoon, ja sopivat puolestaan itse ravinnoksi höyteisille, joita puolestaan syövät monet pienet eläimet. Lahopuita tarjoaa myös talvehtimispaikan siille.



Kuva 11: Jyväskylän Kankaanpuiston luontoinfotaulussa kerrotaan alueen luonnosta, sekä avataan paikallisen lahopuuaidan merkitystä.
Kuva: Krista Muurinen

Väliaikaisen taiteen ja kulttuuritapahtumien paikkoja

16. Metsäreitti Lonkiohyynnmäen yli pohjoiseen

Metsä on Lamminrahkan sydän, johon kaikki korttelit tavalla tai toisella kytkeytyvät. Luonnon hiljainen voima halutaan säilyttää tällä alueen ytimessä olevalla metsäalueella.

Ohjelman suositus:

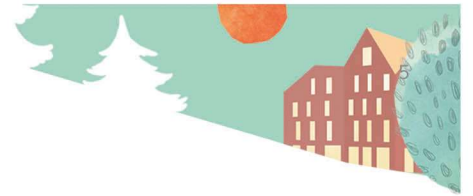
Alue säilytetään luonnontilaisena, eikä sinne toteuteta pysyviä, aluetta muokkaavia teoksia, tai muitakaan maiseman muokkausta. Polut ja reitit saavat muodostua alueelle ajan kuluessa itsestään sinne, minne ne ovat syntyäkseen. Metsän lumovoimaa tuodaan aika-ajoin esiin väliaikaisilla teoksilla, jotka kutsuvat nauttimaan metsän omasta lumovoimasta ja tuovat siihen uusia näkökulmia. Teokset voivat olla esimerkiksi ääniteoksia, valoteoksia tai lisätyn todellisuuden avulla rakennettuja, metsän tarinasta ammentavia teoksia, jotka eivät vahingoita metsää. Mahdollisuuksia on kuvattu tarkemmin seuraavassa kappaleessa.

17. Liikuntapuisto kulttuuritapahtumien paikkana

Liikuntapuisto on laaja, keskeisellä sijainnilla oleva alue, jossa on valmiina tapahtumainfrastruktuuri. Näin ollen se sopii mainiosti myös kulttuuri- ja taidetapahtumien paikaksi.

Ohjelman suositus:

Selvitetään ja huomioidaan liikuntapuiston mahdollisuudet kulttuuritapahtumapaikkana ja monipuolistetaan sen roolia liikunnan lisäksi kulttuurin keskuksena. Mahdollisia tapahtumia on kuvattu tarkemmin seuraavalla sivulla alkavassa luvussa.



TAPAHTUMAT, PAIKALLISKULTTUURI JA ASUKKAIDEN ÄÄNI

Osa alueen julkisen taiteen budjetista varataan kulttuuritapahtumien toteutukseen. Tapahtumat vahvistavat alueen identiteettiä, luovat viihtyisyyttä ja vetävät ihmisiä puoleensa. Seuraavassa on kuvattu tämän taideohjelman laatimisen osana ideoituja kulttuuritapahtumia sekä isoa yleisöä ajatellen, että varta vasten Lamminrahkan asukkaille omistaen.

Äksöniä, säpinää, taikaa – tapahtumakulttuuria koko Pirkanmaalle

Nämä tapahtumat on suunnattu koko Pirkanmaan alueen asukkaille. Monipuolinen paikallinen tapahtumakulttuuri nostaa koko Kangasalan profiilia tapahtumakaupunkina ja lisää kiinnostusta Lamminrahkaa kohtaan uutena asuinalueena, sekä lisää lamminrahkalaisten yhteenkuuluvuuden tunnetta ja ylpeyttä omasta asuinalueesta. Tapahtumien avulla voidaan myös vahvistaa alueen yritysten ja asukkaiden välistä vuorovaikutusta ja yhteenkuuluvuutta sekä yritysten juurtumista alueelle. Mukana on paitsi perinteisellä tavalla toteutettavia tapahtumia, myös uusia medioita hyödyntäviä, lisätyn todellisuuden avulla kokonaan tai osittain verkossa syntyviä tapahtumia. Kaikkea tapahtuvaa ei välttämättä myöskään tarvitse otsikoida taiteeksi tai kulttuuritapahtumaksi, parhaimmillaan tapahtumista muodostuu luonnollinen osa alueen virkistystoimintaa.

1. Äänipolku

Luodaan ammattilaisen suunnittelema, alueella kulkeva äänipolku, jonka varrella voi kuunnella ääniteoksia. Äänipolkuja voidaan tuottaa kohdennetusti erilaista toimintaa tarvitseville ryhmille. Erilaiset kohderyhmät motivoituvat mukaan toimintaan tarpeidensa kautta: oppiminen ja älylliset haasteet, tunnekokemukset ja

uudistuminen, henkiset tai rentouttavat kokemukset, sekä toiminta, jota voi jakaa ystävien kanssa. Sisällöllä voi olla monenlaisia tehtäviä.

Esimerkiksi runoa ja maisemaa yhdistävän reitin varrella voi syventyä katsomaan maisemaa ja kuunnella samalla paikkaan sopivan runon, aforismin tai sanataideteoksen. Kuratoidut ja ääninäyttelijän lukemat runot voivat saada rinnalleen tekstit myös kirjallisessa muodossa kylteissä tai muuten kevyellä rakenteella maisemaan merkityin pistein.

Toimintaan tai liikuntaan kannustavat äänipolut tai paikkasidonnaiset hiljentymiseen ja yksityiskohtien tarkasteluun kannustavat äänikierrokset alueen metsään tai rakennetulle alueelle ovat ekologinen tapa tuottaa taidetta ja uusia elämyksiä alueelle. Äänipolku voidaan liittää osaksi lisätyn todellisuuden sovellusta.

2. Lähitaidetta tutuksi

Ihmiset haluavat tietää mistä taiteesta on kysymys! Taiteilijahaastattelut ovat hyvä, puhekielinen tapa kertoa yleisölle taiteilijan ajatuksista ja toimintatavoista teoksen takana ja tehdä paikallisesta taiteesta lähestyttävämpää. Laadukkaasti toteutetut videohaastattelut tai podcastit sitouttavat asukkaita alueelle rakentuviin teoksiin jo rakennusvaiheessa.

Ammattilaisten käsikirjoittamat ja toteuttamat videohaastattelut tai podcastit tehdään kaikista alueelle rakennettavista pysyvistä taideteoksista. Haastattelusarja julkaistaan kaupunginosan sosiaalisessa mediassa, kaupungin ja Lamminrahkan verkkosivuilla ja niissä paikoissa, joihin teokset alueella rakentuvat. Tällöin asukkaat pääsevät tutustumaan teoksiin jo ennen kuin ne ovat nähtävissä alueella.

Haastattelujen toiset osat voidaan julkistaa teosten valmistuttua. Ne sisältävät vierailuja kohteissa ja voivat laajentua ulos Lamminrahkasta käsittelemään yleisiä julkiseen taiteeseen liittyviä kysymyksiä Pirkanmaan alueella ja valtakunnallisesti. Toista osaa varten voidaan koota asukkaiden kysymyksiä teoksista.

Linkit esimerkkihaastatteluihin YouTubessa:

www.youtube.com/watch?v=032rDPz5Ei8&list=PLGmkxIEnGPJNFHEz66izJLe4xooR2x4Va&index=9
www.youtube.com/watch?v=F6zGtPKlgWU&list=PLGmkxIEnGPJNFHEz66izJLe4xooR2x4Va&index=13+++%29

3. Valopolku

Valopolku on väliaikainen, pimeään vuodenaikaan sopiva taidetapahtuma, johon taiteilijat ja valoalan yrittäjät tuottavat valoteoksia ja valoinstallaatioita. Pimeimpään syysaikaan järjestettävä valotapahtuma on yksi tapa sytyttää metsään valot ja kutsua asukkaat nauttimaan luonnon tunnelmasta omalla takapihallaan.

Valopolku kulkee Lamminrahkan säilytettävän metsäalueen sisällä. Jos valotapahtumasta halutaan vuosittainen, voi sillä olla myös vuosittain vaihtuva tarinallinen teemansa, jolloin kiinnostus tapahtumaa kohtaan uudistuu. Valopolkua voi maustaa esimerkiksi elävä tuli, musiikki ja valo, metsäteatteri tai kuoroesitys valaistussa metsässä.

Alueen asukkaita voidaan haastaa mukaan tekemään tapahtumaviikon aikana lumilyhty, jäälyhty tai esimerkiksi kaivertamaan kurpitsa omaa pihaan tai koulun tms. pihapiiriin. Valopolkuun pystyy tutustumaan omatoimisesti ja se voi houkuttaa alueelle kävijöitä muiltakin asuinalueilta.

4. Lumi-screening

Väliaikainen pimeään ja lumiseen vuodenaikaan sopiva taidetapahtuma tuo lumesta tehdyille valkokankaalle lyhytelokuvia ja taideanimaatioita. Luminen valkokangas tehdään aura-auton ja lumikolan kanssa. Näytettävät teokset hankitaan esimerkiksi oppilaitoksilta, Av-arkista tai Future Shorts Finlandilta. Tapahtuma voidaan myös mahdollisesti toteuttaa yhteistyönä edellä mainittujen tahojen kanssa tai osana liikuntatapahtumaa. Katsojille tarjotaan viltit ja kuumaa juotavaa.

5. Sananhaltija-sanataidetaapahtuma

Yksipäiväinen Lamminrahkan sanataidetaapahtuma on saanut nimensä alueen paikannimistöä ja kokoaa yhteen sanataiteilijoita, spoken word -artisteja, runoilijoita ja laulaja-lauluntekijöitä. Yleisöllä on mahdollisuus esittää omia tekstejään Open mic -osuudessa. Tapahtuman yhteyteen voidaan järjestää myös sanataidepaja. Tapahtuma voidaan järjestää ulkotilassa, jossa on sähkö esitystekniikalle tai vaihtoehtoisesti sisätiloissa.

Tekniikkana lisätty todellisuus (augmented reality)

Lisätty todellisuus on helppo tapa tuoda taidetta, alueen historiaa ja luontoarvoja asukkaiden saataville alueen sisällä.

Lisättyä todellisuutta voi tarkastella puhelimen näytöllä tai erityisillä AR-laseilla. Lisättyä todellisuutta tarkastellaan käyttäjille ilmaisen mobiilisovelluksen kautta. Lisättyä todellisuutta voi käyttää alueella alustana muun muassa ääniteosten, virtuaalisten taideteosten, podcastien, kasvillisuuden, historian, teossuunnitelmien, taiteilijahaastattelujen katsomiseen ja kuuntelemiseen. Kokija kulkee alueella ja tarkastelee oman puhelimensa kautta alueelle luotuja lisätyn todellisuuden elementtejä. Tekniikka on omiaan väliaikaisissa teoksissa, jolloin huoli teknologian vanhenemisesta tai päivitysten ajantasaisuudesta pienenee.

Pirkanmaan Kulttuuripääkaupunkihanke 2026

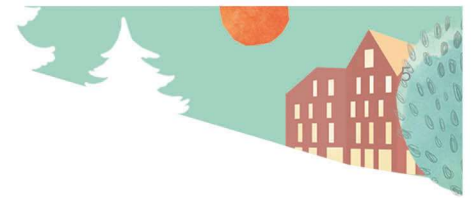
Koko Pirkanmaa on mukana Tampereen Euroopan kulttuuripääkaupunkihakemuksessa vuodelle 2026. Lamminrahka tuoreena kaupunginosana on erinomainen esimerkki hankkeen teemoista, joita on mm. vieraanvaisuutta ja uusien paikkojen yhteistyötä korostava ”kylähyppelely”.

Lamminrahka voi erinomaisesti toimia alustana tai tapahtumapaikkana kulttuuripääkaupunki-vuodelle suunnitelluille teoksille. Toisaalta juuri Lamminrahkaan vuodelle 2026 suunnitellut väliaikaiset tapahtumat voivat verkostua osaksi mahdollista kulttuurivuotta ja sen tarjoamaa alueellista viestintää. Kulttuuripääkaupunkihankeessa on myös varattu budjetti alueen asukkaiden omille tempauksille, joka voisi mahdollistaa Lamminrahkan voimavarojen yhdistämisen suurempaan hankkeeseen.

Esimerkkinä tapahtumien yhdistämisestä voisi olla Valopolun (3) tai Sananhaltija-sanataidetaapahtuman (5) sisällön poimiminen Tampere Region 2026 -hankkeen tapahtumista. Metsään suunniteltu kuoroesitys voisi toteutua juuri Lamminrahkan metsässä ja siten osana alueen kaupunginosatapahtumaa.

<https://tampereregion2026.fi>





Oman kylän ihanat – tapahtumia alueen asukkaille

Koko Pirkanmaan laajuudelle suunniteltujen tapahtumien rinnalla Lamminrahkassa toteutuu oman kylän väelle suunnattuja tapahtumia. Pienempien tapahtumien luonne on maanläheinen ja toiminnallinen, ja niiden on mahdollista integroitua osaksi monivuotista arkitoimintaa.

Perheiden taide- ja metsäkerho

Lamminrahkaan muuttaneille lapsiperheille suunnattu taide- ja metsäkerho aloittaa toimintansa, kun alueella on uusia asukkaita riittävästi toiminnan aloittamiseksi ja alueella on tiloja, joissa kerhotoimintaa on mahdollista järjestää kuten koulukeskus.

Taide- ja metsäkerhossa lapset ja vanhemmat tutustuvat yhteisöllisen taidetoiminnan ja ulkoilun kautta niin toisiinsa kuin uuteen naapurustoonsa. Metsä- ja retkitoiminta taas saa ihmisiä kiinnostamaan asuinalueeseensa seikkailun ja toiminnan kautta.

Kerhossa tehdään ympäristöön sijoittuvia väliaikaisia taidetekoja, jotka ovat tutkivia interventioita, luonnonmateriaaleista kerättyjä ja koottuja pieniä installaatioita, aarrekarttoja tai geokätköilyä.

Alueen rakentumisvaiheen väliaikaista luonnetta ja esimerkiksi työmaa-aitoja voidaan hyödyntää yhteisöllisen taiteen paikkoina myös lasten kerhossa. Silloin kun kerho kokoontuu sisätiloissa, jatketaan luonnossa saatuja kokemuksia kuvataiteen keinoin.

Kerhotoiminta on suunnattu noin 2–6-vuotiaille lapsille ja heidän vanhemmilleen. Kerhot voivat myöhemmässä vaiheessa integroitua pysyväksi osaksi alueen perheille tarjottavia sosiaalipalveluja tai kulttuurikasvatusta. Toimintaa ohjaa kuvataiteilija-taideohjaaja, jolla on pedagoginen koulutus.

Bongaa Peikko! -instahaaste

Bongaa Peikko -instahaastetta varten teetätetään ammattikuvittajalla peikkofiguuri, jota siirretään Lamminrahkan alueella paikasta toiseen. Asukas voi postata kuvan peikosta Instagramiin esimerkiksi hashtagilla #bongaapeikko ja innostaa muitakin alueen asukkaita

etsimään peikkoa. Tempaukselle luodaan oma Instagram-tili, johon asukkaiden julkaisuja tallennetaan. Tempaus osallistaa asukkaita tarkkailemaan ympäristöään ja luo yhteisöllisyyden kokemuksia. Alueelle voi tehdä myös muita omia seikkailevia hahmoja kuten Taitaja, Tietäjä ja Haitula ja Haltija. Hahmo tai hahmot tulee teettää edullisesta ja kestävästä materiaalista (esim. alumiinikomposiitti) ja niistä tulee olla useita korvaavia kappaleita.

Näkymä ja nanna – Lamminrahkan taide- ja ruokatapahtuma

Esitystaiteilijoiden ja paikallisten asukkaiden yhteistapahtuma, jossa voi nauttia ruoasta ja taiteesta samalla kertaa. Tapahtuma toimii samalla periaatteella kuin Ravintolapäivä, mutta keskittyy pienemmälle alueelle ja alueille, joissa on mahdollista seurata esitystaiteilijoiden esityksiä, nykytanssia, sirkusta ja performansseja. Lapsille ohjelmassa on lasten sirkusopetusta ja nykytanssityöpaja. Alkuvuosien tavoitteita ovat yhteisestä elinpiiristä nauttiminen ja lähialueeseen tutustuminen. Myöhemmin tapahtuman voi haastaa mukaan myös paikallisia ravintoloita ja yhdistyksiä.

Syyskuun festivaali

Lamminrahkassa on syntymässä perinne elokuisesta festivaalista, jossa yhdistyvät alueen esittely uusille asukkaille sekä kevyellä infrastruktuurilla toteutettava tapahtumakulttuuri. Tätä perinnettä jatketaan, tarjoten samalla mahdollisuus alueella kulloinkin toimiville rakennusliikkeille esitellä lähialueiden hankkeita. Syyskuun festivaali on eräänlainen miniasunomessut, jossa erilaiset elämykset yhdistyvät alueen rakentamisen ja asumisen mahdollisuuksien esittelyyn.

Toistuvana taideohjelmana syyskuun festivaalilla toteutuu ajankohtaisten teosten kävelykierrokset siten, että kulloisetkin taiteilijat ovat paikalla esittelemässä teoksiaan yleisölle, ja taidekoordinaattori kertoo tulevista hankkeista. Tämän lisäksi Bongaa peikko, Äänipolku, Näkymä ja Nanna, ja muut tapahtumat voidaan haluttaessa ajoittaa myös syyskuun festivaalin yhteyteen. Syyskuun festivaali on Lamminrahkan juhla, jossa yhdistyy perinteinen kylämarkkinaperinne sekä alueen tulevaisuuteen katsominen.

Meille tulee taidetta – asukkaiden ääni taideprosesseissa

Kuinka osallistaminen tulisi vasta rakentuvalla alueella järjestää, jotta asukkaiden, yritysten ja muiden toimijoiden ajatukset ja toiveet tulevat huomioiduksi tavalla, jossa vuorovaikutus on aidosti relevantti osa alueen taiteen toteutusta?

Vuosien varrella toteutuneissa julkisen taiteen ohjelmahankkeissa on huomattu, että paikan päällä järjestettävän työpajan tulee olla todella erityinen ja vahvasti resursoitu, että se aidosti saa ihmiset liikkeelle. Usein vaikkapa kunnantalolla järjestetyssä työpajassa on vain kourallinen ihmisiä, joka ei välttämättä edusta sitä väestön osaa, joka voitaisiin tavoittaa muilla keinoin. Toisaalta vuoden 2020–2021 korona-aika on pakottanut useat toimijat osallistamaan hankkeitaan verkossa. Erilaisten verkkoseminaarien, videoesittelyiden ja podcast-sarjojen myötä on huomattu ihmisten olevan mielellään kuulolla ja osallistuvan, kun sen voi tehdä kotisohvalta ja vieläpä itselle sopivana aikana.

Lamminrahkan taiteen osallistamisessa painotetaan yleisölle helposti saavutettavia, joustavia viestinnän välineitä ja

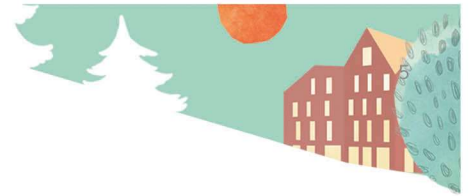
taidetta koskeva tieto tuodaan lähelle katsojaa edellisissä luvuissa kuvattujen taiteilijahaastatteluiden ja muiden virtuaalitapahtumien avulla.

Lamminrahkan omille nettisivuille avataan taidetta koskeva alisivu. Sinne kootaan blogin omaisesti tietoa kulloinkin ajankohtaisista taidehankkeista sekä mm. kaikki Lähitaidetta tutuksi -videohaastattelusarjan taiteilijahaastattelut. Samoin sivustolle järjestetään näyttelyt sellaisista taidekilpailuista, jotka on erikseen valittu toteutettavaksi yleisöäänestystä hyödyntäen. Sivuston sisältöä kehitetään jatkuvasti käyttäjiltä kertyvän palautteen kautta, painottaen sisältöä, jonka huomataan resonoivan yleisössä ja toimivan hyvin.

Kun osallistamista toteutetaan paikan päällä maisemassa, tehdään se kiinnostavalla, erityisellä tavalla tai osana laajempaa tapahtumaa, jolloin se tavoittaa suuremman joukon ihmisiä. Esimerkki jälkimmäisestä ovat edellä kuvatut kävelykierrokset osana syyskuun festivaalia. Kävelyretkiä ohjaa alueen taideohjelmaan perehtynyt taidekoordinaattori. Vetäjän lisäksi kierroksille voidaan kutsua mukaan teoksia toteuttaneita taiteilijoita, jotka kertovat teosten synnystä. Kävelykierrokset mahdollistavat taiteeseen tutustumisen välinevapaasti ja suoraviivaisesti. Ne laajentavat saavutettavuutta myös heille, joille verkossa osallistuminen ei tunnu luontevalta.



Kuva 12 Mikkililäisiä äänestämässä taiteesta kävelytyöpajassa taideohjelmatyön yhteydessä. Kuva: Karoliina Paappa

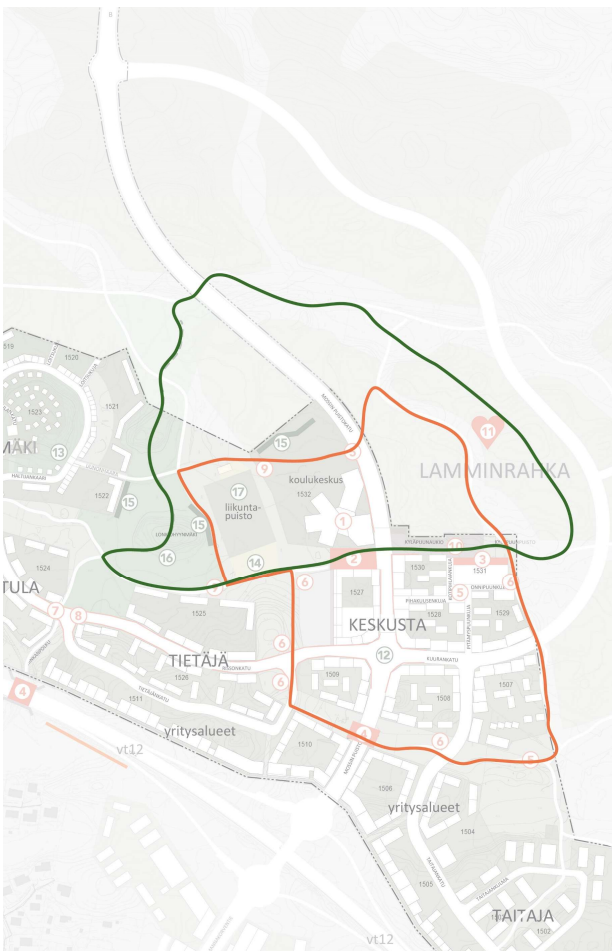


Silloin kun osallistaminen tapahtuu muulloin kuin osana isoja tapahtumia, se toteutetaan niin, että osallistuminen on mahdollisimman joustavaa ja tavoittaa laajasti. Esimerkki tästä ovat pysyvien teosten rakentamisen ajaksi toteutuspaikoille tuotavat kyltit, joissa esitellään paikalle rakentuva teos samoin kuin rakennustyömailla on totuttu näkemään tietoa tulevasta rakennuksesta. Taiteen kentällä tätä ei ole Suomessa nähty, ja Lamminrahkassa tämä olisi mahdollista ottaa julkisen taiteen viestinnän pilottihankkeeksi. Kylteissä voidaan samalla mainostaa muita osallistumisen tapoja ja virtuaalisia sisältöjä. Teosluonnokset voidaan upottaa maisemaan myös lisätyn todellisuuden kautta, jolloin katsoja pääsee näkemään lopputuloksen.

Yleisön pyynnöstä -teoskokonaisuus (kts s. 13) on osallistamisen avulla toteutettavan taiteen keskeisin esimerkki Lamminrahkassa. Henkilökohtaisen, emotionaalisen siteen ja odotusten luominen sitouttaa asuinpaikkaan ja tekee siitä merkityksellisen. On myös todennäköistä, että teos on kyläläisille sitä rakkaampi, mitä tiiviimmin he ovat olleet toteutuksessa mukana.



Kuva 13. Mikkeliässä asukkaiden ajatuksia taiteen paikoista kerättiin mm. paikan päälle asetettujen kylttien avulla. Kylteistä löytyi paikkaa koskevia kysymyksiä, sekä WhatsApp-numero, johon ajatuksia saattoi lähettää. Kuva: Eveliina Könttä



On huomioitava, että asukkaiden osallistamisesta huolimatta teoksen tulee olla ammattilaisen toteuttama ja hänen ratkaisunsa perusteltuja teoksen sisällön kannalta. Tällä käytännöllä väistetään kompromissiksi sulavan askartelumaisen teoksen vaara ja syntyvä teos on korkealaatuinen nykytaiteen kappale osana Lamminrahkan yhteisöä.

Kuva 14 Alueelle muodostuu erilaisia taidereittejä alueen taiteen toteutuksen edetessä.

Omaehtoinen kaupunkikulttuuri

Miksi joillain asuinalueilla käy niin, että asukkaat organisoivat yhdessä mäenlaskupäiviä, kirpputoripiknikkejä, juhannustansseja, ja kaikenlaista yhteistä tekemistä. Miksi kaikkialle ei synny tällaista omaehtoista kaupunkikulttuuria? Tietyllä lailla omaehtoinen, kaupunkilaisten itsensä rakentama kaupunkikulttuuri kytkeytyy alueen historiaan. Yhteisön henki syntyy yhdessä jaetusta arjesta, vuosien mittaan, eikä sitä voi ulkoapäin synnyttää. Sen tieltä voi kuitenkin purkaa esteitä.

Osallistumisen esteiksi voidaan tunnistaa ainakin resurssien puute, tiedon hankala saatavuus ja sosiaaliset rajoitteet. Omaehtoista kaupunkikulttuuria voidaan parhaiten edistää poistamalla osallistumisen esteitä, osoittamalla tiloja ja alueita toiminnalle ja kiinnittämällä huomiota selkeään viestintään.

Resurssien puutetta voidaan helpottaa kohdentamalla asukkaiden ideoimaan tapahtumatoimintaan vuosittain tietty summa rahaa, joka jaetaan tuotantoavustuksena kaupunginosatoiminnan tai kulttuuritoimen kautta. Tuen ehtoihin voidaan liittää vaatimus turvallisen tilan periaatteen noudattamisesta ja syrjimättömyydestä.

Lisäksi on hyvä kiinnittää erityistä huomiota selkeään viestintään ja tiedon saatavuuteen. Kaupunki voi varmistaa, että esillä on koottua tietoa erilaisiin käyttötarkoituksiin sopivista tiloista ja alueista. Tässä yhteydessä on hyvä kertoa, onko käytössä vesipisteitä, käymälöitä, valaistuksen taso ja sähköpisteet. Samoin avataan, missä tapauksissa on tarve lupien hakemiseen ja pelastussuunnitelman tekoon.

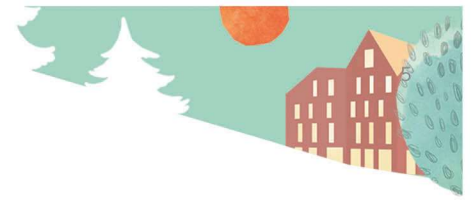
Lisäksi on tärkeä tiedottaa mahdollisuudesta hakea tuontantotukea tapahtumiin. Asukkaille voidaan myös järjestää tapahtumia tai työpajoja, joiden tarkoituksena on jakaa tietoa ja kannustaa omaehtoiseen tapahtumajärjestämiseen.

Yksi mahdollisuus on myös perustaa tekijäpankki, jonka avulla voidaan saattaa yhteen samoista asioista kiinnostuneita ihmisiä. Tämän avulla voidaan puuttua sosiaalisiin esteisiin, niin ettei järjestäminen kaadu siihen, ettei omasta sosiaalisesta verkostosta löydy kanssajärjestäjiä.



Kuva 15 Lumiveistoksia rakentamassa. Kuvaaja tuntematon.

On lisäksi tärkeää tunnistaa omaehtoisen kaupunkikulttuurin monimuotoisuus, ja kysyä aika ajoin, onko kaikilla asukasryhmillä samat mahdollisuudet käyttää julkisia tiloja. Kulttuurin jatkuva uudistaminen tuo väistämättä vastaan ilmiöitä, jotka saatetaan aluksi tulkita virheellisesti tilojen väärinkäytöksi kuten skeittaus. Ajan myötä ne kuitenkin voivat kasvaa arvokkaiksi ja elämänmakuisiksi osiksi omaehtoista kaupunkikulttuuria.



TAITEEN RAHOITUS JA TOTEUTUKSEN AIKATAULU

Kuinka taideteoksen budjetti muodostuu ja jaksottuu ajallisesti

Julkisen tilan taideteoksen hinta koostuu yksinkertaistetusti kahdesta osa-alueesta: ammattimaisesta suunnittelusta sekä teoksen konkreettisesta valmistamisesta materiaaleineen. Tämän lisäksi taidehankkeella on aina välillisiä kuluja, jotka voidaan nähdä osana taideteoksen hintaa. Näitä ovat taiteilijavalinnan tai mahdollisen kilpailun järjestelyt, taidehankkeen koordinoinnin kulut, sekä teoksen asennus ja ylläpito sen altistuessa julkisissa tiloissa vuosikymmenien ajan säälle sekä mahdolliselle ilkeivallalle. Oheisessa kaaviossa on havainnollistettu näiden välillisten ja suorien kulujen suhdetta tyyppisessä julkisen tilan taiteen hankkeessa.

Kun välilliset kulut nähdään osana taidehankkeen kustannuksia, niihin on helpompi varautua. Tässä ohjelmassa nämä on siksi sisällytetty osaksi teosten hintoja alueen taiteen kokonaisbudjetissa, jota on avattu tarkemmin seuraavalla sivulla olevassa taulukossa.

Miten taide eroaa muusta suunnittelusta

Keskeisin kustannus on aina laadukas suunnittelu. Hyvä suunnittelu on tietenkin tärkeää kaikilla aloilla, mutta taiteen osalta tätä ei voi liikaa korostaa. Kysymystä voi havainnollistaa vertauksella arkkitehtuuriin: Jos arkkitehti epäonnistuu työssään eikä lopputulosta voi hyvällä tahdollakaan kutsua taiteeksi, niin yleensä rakennusta voi kuitenkin käyttää. Jos taiteilija epäonnistuu, tuloksena on jotain, jolla ei ole käyttötarkoitusta - mitä silloin jää jäljelle? Tämän vuoksi julkisessa taiteessa on kiinnitettävä erityistä huomiota taiteilijavalintaan. On hahmotettava, mitä taiteelta kussakin paikassa haetaan, pystyttävä artikuloimaan se valinnan taustaksi ja valittava taiteilija, jonka tyyli ja osaaminen vastaavat kohteen tarpeita. Taiteilijavalintaan on sen olennaisuuden vuoksi kehitetty paljon erinomaisia työkaluja ja esimerkiksi erilaisia kilpailumalleja. Näitä on avattu sivuilla 27–28.



- konkreettinen valmistus ja materiaalit
- ammattitaiteilijan tekemä suunnittelutyö
- kuratointi ja koordinointi
- asennus
- huolto

Resurssien kertyminen ja toteutuksen vaiheistus

Kangasalla on käytössä prosenttiperiaate, jonka mukaan noin prosentti julkisen rakennushankkeen budjetista varataan kohteen taidehankinnalle. Lamminrahkassa toistaiseksi ainoa julkinen rakennus on yhtenäiskoulun rakennus, jonka taidehankinta on tämän ohjelman laatimisen hetkellä täydessä vauhdissa. Lisäksi kartan kohteet 12–15 toteutetaan ns. osana investointia, eli osana ko. hankkeen normaaleja kustannuksia. Muilta osin Lamminrahkan taidehankinnat sekä tapahtumat tullaan rahoittamaan pääosin ns. lumovoimamaksuilla. Lumovoimamaksut ovat rakennuttajille kohdistettavia maksuja, jotka tilitetään kaupungille tontinluovutuksen yhteydessä 30 päivän kuluessa tontin vuokrasopimuksen alkamisesta. Käytännössä lumovoimamaksuista kertyy tämän ohjelman alueelle eli Lamminrahkan eteläosia koskevalta alueelta yhteensä arviolta vajaat 800 000 euroa seuraavan kymmenen vuoden kuluessa. Seuraavalla sivulla olevassa taulukossa on kuvattu arvioitua rahoituksen kertymistä sekä käyttöä kuhunkin kohteeseen vuositasolla. Taulukossa on aikataulun selventämiseksi mainittu myös kohteita, jotka sisältyvät investointeihin. Lumovoimamaksuina toteutettavat kohteet on esitetty kustannusarvioineen.

Alueen julkisen taiteeseen vuosittain kertyvät resurssit - arvio											
vuosi	2022	2023	2024	2025	2026	2027	2028	2029	2030	2031	tulot e
	232 089	259 814	147 911	66 804	50 616	26 220	lumovoimamaksujen kertymät vuosittain				783 454
	2000	2000	2000	2000	2000	Rakennusliikkeet sponsoroivat pienellä summalla Syyskuun juhlaa				10 000	
										yht	793 454

Tapahtumat on ajoitettu huomioiden asukkaiden arvioitu muuttaminen alueelle											
asukkaita vuoden lopussa, arvio:	500	1 000	1 500	2 000	2 500	3 300	4 100	4 900	5 700	asukasta	

Kulttuuritapahtumien kustannukset ja aikataulu - arvio											
vuosi	2022	2023	2024	2025	2026	2027	2028	2029	2030	2031	
tapahtumat	Syyskuun juhla 5000	Syyskuun juhla 5000	Syyskuun juhla 5000	Syyskuun juhla 5000	Syyskuun juhla 5000						
	Äänipolku 7000	Lähitaidetta tutuksi 12000	Lumi-Screening 8000		Sananhaltija-tapahtuma 8000		Valopolku 12000				
			Bongaa peikko 5000	Näkymä ja Nanna 12000		Perheiden taide- ja metsäkerho 10000					
	Lisäksi 2024–2030: Teosten suunnittelun ja toteutuksen näkyminen maastossa ja verkossa (ajankohtaisten teosten osallistaminen on laskettu osaksi teosten budjetteja, kts alla)										
e/vuosi	12000	17000	18000	17000	13000	10000	12000	-	-		yht 99 000

selite
tapahtuma
kustannus

Paikkasidonnaisten taide- ja lumovoimakohteiden kustannukset ja aikataulu											
vuosi	2022	2023	2024	2025	2026	2027	2028	2029	2030	2031	
pysyvät	Koulukeskus budjetoitu erikseen*										
			Lamminrahkalaiset 160 000								
	Tori 120 000							Yleisön pyynnöstä 100 000			
	Pysäköintilaitos 80 000										
			Alikulut 40 000								
	Kiertoliittymä budjetoitu erikseen*										
	Muuntamot 40 000								Ratikkapysäkki budjetoitu erikseen*		
	Haltijamäen leikkipuisto budjetoitu erikseen*										
väliaikaiset	Liikuntapuiston eteläpääty budjetoitu erikseen*		Metsän portti 70 000								
	Lahopuuaidat budjetoitu erikseen*										
				Pressulook 6 000							
					Työmaa-aidat 35 000						

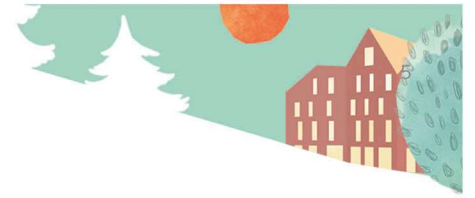
selite
teos
kustannus, sis
toteutuskustannukset ja
taiteilijapalkkio,
hankekoordinointi ja
mahdolliset kilpailun
kustannukset, sekä
osallistaminen
*toteutus osana investointia

Paikkasidonnaisten teosten arvioidut vuosittaiset toteutuskustannukset, sisältäen teosten materiaalit, taiteilijapalkkiot, kilpailujen järjestelyt, osallistaminen ja toteutuksen taidekoordinointi hankeiden alusta loppuun. Arvioita tarkennetaan vuosittain taiteen ohjausryhmässä.											
vuosi	2022	2023	2024	2025	2026	2027	2028	2029	2030	2031	yht €
euroa	240 000	0	270 000	6 000	35 000	0	0	100 000	0	0	651 000

Teosten elinkaarikustannuksia varten laitetaan vuosittain syrjään seuraavat summat (noin 5% kunkin vuoden kustannuksista)											
euroa	12000	0	13500	300	1750	0	0	5000	0	0	yht €
											32 550
Kaikki taidehankintojen kustannukset yhteensä vuosina 2022–2031											782 550

Yllättäviin kuluihin varataan **10 904**

Taulukko 1 Alustava arvio - alueen taiteen toteutuksen resurssit ja kustannukset (alv 0) sekä aikataulu.



Lamminrahkan alueen taiteen rahoitus pohjaa Lumoava Kangasala -ohjelmassa tehtyihin linjauksiin. Pääasiassa

alueen taiteen toteutus katetaan lumovoimamaksuilla, joita alueelle kertyy rakentumisen edetessä.

RAHOITUS- TYÖKALU	PROSENTTIPERIAATE	ALUEELLISET LUMOVOIMAMAKSUT	ITSENÄISET HANKKEET
MISSÄ	Kaupungin merkittävät infra- ja talonrakennushankkeet (uudiskohteet ja peruskorjaus)	Erikseen asemakaavoi- tuksen yhteydessä sovitut alueet tai korttelit (Lamminrahka pilotti) Kaupungin luovuttamat yhtiömuotoiset asuintontit	Hankkeet, jotka sijoittuvat muualle kuin kaupungin investointeihin tai alue- rakentamiseen
MITÄ	Pysyvää taidetta tai normaalia laadukkaam- paa viherympäristöä rakennuksiin tai julkiseen tilaan	Taidetta, viherympäristöä, väliaikaista taidetta ja tapahtumia julkiseen tilaan	Taidetta, viherympäristöä, väliaikaista taidetta ja tapahtumia julkiseen tilaan
RAHOITUS	Hankkeen kustannus- arviosta varataan tarkoitukseen 0,5 - 1,5 % Otetaan huomioon Teknisen keskuksen investointiohjelmassa	Lumovoimamaksu 2 % tontin rakennusoikeuden hinnasta (tontinluovutus- sopimus) Maksu talletetaan kulttuuripalveluiden tasetilille, joka toimii ylivuotisesti. Tasetililtä lumovoimatulot tulou- tetaan tuloslaskelmaan hankkeiden toteutuneita menoja vastaavasti Tasetililtä maksetaan hankkeiden kustannukset	Kaupunki varaa talous- arviossaan toimenpide- suunnitelman mukaisesti kulttuuri- ja vapaa- aikapalveluiden käyttötalouteen Tasetililtä voidaan käyttää saaduista lumovoima- maksuista 5 % itsenäisiin hankkeisiin
TOTEUTUS- TAPA	Taiteilija tai ympäristö- suunnittelija valitaan mukaan jo hankkeen suunnitteluvaiheessa, jolloin taideteos integroi- tuu mahdollisimman hyvin suunnitteluun ja rakentamiseen.	Lumovoimamaksuista 95 % käytetään sillä alueella, josta maksut on kerätty Toteutus alueen kokonais- suunnitelman mukaisesti	Esimerkiksi asukkaat/yh- distykset voivat ehdot- taa ideoita toimen- pidesuunnitelmaan Tavoitteena toteutus 70 % pysyviin teoksiin ja viherympäristöön, 15 % väliaikaisiin teoksiin ja 15 % tapahtumiin

Taulukko 2 Lumoava Kangasala-ohjelmassa on linjattu eri rahoitusmalleista ja niiden käytöstä eri kohteissa.

Lumovoimamaksut kertyvät alueelle vuosittain aina kunkin tontin luovutuksen yhteydessä. Taiteeseen käytettävien varojen kertyminen on huomioitu teosten toteutuksen jaksottamisessa siten, että varat ovat käytettävissä kunkin hankkeen toteutukseen silloin, kun ne ovat ajankohtaisia.

Sivun 24 taulukko on pelkistetty versio taideohjelman laatimisen aikana laaditusta taulukkolaskennasta, jossa on tutkittu eri hankkeiden kustannuksia sekä niihin liittyviä koordinoinnin, osallistamisen ja muita sivukuluja suhteessa kulloisenakin vuonna käytettävissä oleviin lumovoimamaksuihin. Taulukon teoskohtaiset summat sisältävät kulloisenkin hankkeen osalta taideteoksen suorat kulut (materiaalit, valmistus, taiteilijapalkkio) sekä sivukulut (mahdollisen kilpailun järjestelyt, koordinointi, sekä yleisön osallistaminen). Tämän lisäksi budjetissa on esitetty, että noin 5 % kunkin vuoden kuluista ohjataan teosten elinkaarikustannuksiin, eli huoltoon ja poistoon elinkaaren päättyessä.

Alueen taiteen kokonaisbudjetti ja aikataulu ovat päivittyviä työkaluja, joita tarkastellaan tarvittaessa uudelleen Kangasalan julkisen taiteen toimenpidesuunnitelmien laatimisen yhteydessä.

Kaupungin maalle prosenttiperiaatteen mukaisesti hankitut taideteokset ja lumovoimamaksuun perustuvilla varoilla toteutetut teokset jäävät kaupungin omistukseen ja kaupungin huollettaviksi. Niiden huolto- ja konservointitoimenpiteet ja vastuutahot määritellään hankekohtaisesti toimenpidesuunnitelman mukaisesti. Taideteosten toteuttamisen yhteydessä laaditaan huolto-ohje. (...)

Julkisista teoksista muodostetaan kaupungin julkisen taiteen kokoelma, jonka rekisterin ylläpidosta vastaa kulttuuri- ja vapaa-aikapalvelut. Rekisteriin on koottu myös kuntayhtymien teoksia ja julkisia teoksia, jotka eivät ole kaupungin omistuksessa.”

-Lumoava Kangasala -ohjelma

Omistajuus ja huolto

Lähtökohtaisesti yleisille alueille eli katu-, aukio- ja viheralueille toteutuvat teokset siirtyvät Kangasalan kaupungin omistukseen ja osaksi kaupungin taidekokoelmia. Aiheesta on linjattu osana Lumoava Kangasala ohjelmaa ja nämä linjaukset koskevat myös Lamminrahkaan toteutuvaa taidetta.

Käytännössä huollosta tullaan jokaisen teoksen osalta linjaamaan huolto-ohjeessa, jonka taiteilija laatii ja toimittaa teoksen rinnalla tulevalle omistajalle eli kaupungille. Mikäli kohteen omistaa sen valmistuttua jokin muu taho kuin kaupunki, on tällä vastuu teoksen ylläpidosta. Tämä tulee kyseeseen esimerkiksi pysäköintilaitoksen ja muuntamoiden kohdalla. Lähtökohtaisesti pysäköintilaitoksen teoksen omistaa ja huollosta vastaa pysäköintilaitoksen omistaja ja muuntamoiden teokset alueen sähköoperaattori (Elenia Oy).

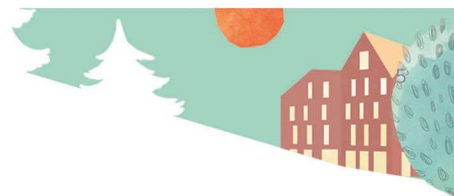
Huolto-ohjeessa on hyvä listata vähintään seuraavat tiedot:

1. Taiteilijan nimi ja yhteystiedot
2. Teoksen perustiedot
3. Visuaalinen esitys teoksen ilmeestä
4. Kirjallinen yleisluonnehdinta teoksesta
5. Kuvaus teoksen materiaaleista ja valmistusprosessista
6. Teoksen huolto, ylläpito ja elinkaari
7. Dokumentaatio valmiista teoksesta
8. Teoksen toteutukseen osallistuneet tahot

yhteystietoineen.

Huolto-ohjeen liitteeksi kootaan mahdolliset piirustukset, sekä tarpeen mukaan esimerkiksi käytettyjen materiaalien tuote-esitteitä. Kaupunki hyväksyy huolto-ohjeen teoksen huollon pohjaksi joko sellaisenaan, tai taiteilijan kanssa sovittavin tarkennuksin.

Kun teos on tullut elinkaarensa päähän, se poistetaan toteutussopimuksessa sovittavalla tavalla (kts s. 31)



TEOSTEN HANKINTOJEN KÄYTÄNNÖT

Selkeä käsitys taidehankintojen hyvistä käytännöistä on onnistuneiden taidehankintojen pohja. Hankintamallit prosesseineen perustuvat Lamminrahkassa kansallisiin suosituksiin. Toisaalta Lamminrahkan taidehankintoja ohjaa Lumoava Kangasala -ohjelma, jossa on linjattu taidehankintojen tavoista koko Kangasalan osalta. Ne on huomioitu laatiessa seuraavassa esiteltäviä Lamminrahkan alueen taidehankintamalleja. Otteita Lumoava Kangasala -ohjelmasta on nostettu oransseina infolaatikoina tuomaan lisä- ja taustatietoa.

Kuinka taiteilija valitaan?

Taiteilijavalinnan tavat seuraavat Lamminrahkassa kunkin alueelle määritellyn taidekohteen tavoitteita. Esimerkiksi koulukeskuksen edustalla aukeavalle torille ajateltu maamerkki on merkittävä ja siksi myös budjetiltaan huomattava teos, jossa monet erilaiset taiteelliset tekniikat ja tyylit voisivat toimia. Näin ollen avoin kilpailu on omiaan haarukoimaan kentältä erilaisia lähestymistapoja aukion taiteen tavoitteiden saavuttamiseksi. Toisaalta esimerkiksi Lamminrahkalaiset-teos on muodoltaan hahmotyyppisiä teoksia toteuttaville taiteilijoille sopiva. Tässä hankinnassa voisi toimia malli, jossa kiinnostuneet taiteilijat esittelevät hahmojen kanssa työskentelyä referenssiteosten avulla, ja saatujen portfolioiden joukosta valitaan tekijöitä kutsukilpailuun (portfoliohaku + kutsukilpailu).

Seuraavassa on kuvattu lyhyesti keskeiset Lamminrahkassa käytettävät taidehankintamallit. Hankinnoissa noudatetaan Suomen Taiteilijaseuran sääntöjä. Tämän jälkeen on listattu hankintatavat kohteittain.

Portfoliohaku – Taiteilijat lähettävät kuvia aiemmin toteuttamistaan teoksista, joiden pohjalta valitaan hankkeen taiteilija(t). Taiteilijoita voidaan haastatella osana valintaprosessia.

Kutsukilpailu – Taidekoordinaattorin tai kuraattorin valmistelemista, esimerkiksi 5–10 vaihtoehdosta kutsutaan kilpailuun 3–4 taiteilijaa, joiden anonyymisti laatimista

luonnoksista valitaan toteutettava teos. Kutsukilpailun taiteilijat voidaan valita myös portfoliohaun avulla.

Rinnakkainen luonnostilaus – Portfoliohaulla tai konsultin valmistelemista vaihtoehdoista valitaan 3–5 taiteilijaa, jotka laativat teosluonnokset keskusteleavassa prosessissa tilaajan ja taidekoordinaattorin kanssa.

Avoin kilpailu – kansallinen tai kansainvälinen kilpailu, jossa taiteilijat laativat juuri tähän kohteeseen teosluonnoksia, joista tilaaja valitsee toteutettavan luonnoksen.

Suora tilaus – Taidekoordinaattorin tai kuraattorin valmistelemista, esimerkiksi 5–10 vaihtoehdosta valitaan taiteilija, jolta teos tilataan suoraan.

Hyvä tietää –

Hankintalain poikkeus taidetta koskien

Julkisten tahojen hankintoja ohjaa Suomessa hankintalaki, joka edellyttää tietyn kokoisten hankkeiden kilpailuttamista. Hankintalain mukaan suorahankinnan edellytykset kuitenkin täyttyvät, kun hankinnan tarkoituksena on ainutkertaisen taideteoksen tai taiteellisen esityksen luominen tai hankkiminen.

Käytännössä tämä liittyy taiteellisen työn luonteeseen kytkeytyvään uniikkiuteen, eli taiteilijan koulutuksen ja kokemuksen kautta muodostuneeseen, omaan taiteelliseen ilmaisuun. Ammattitaiteilija siis lähtökohtaisesti tekee jotain, jota kukaan muu ei tee, ja tällä perusteella, jos halutaan juuri N.N.:n tekemän taiteen kaltainen teos, sellaisen voi saada vain häneltä, eikä kilpailuttaminen siksi ole mahdollista, kun mahdollisia toimittajia on vain yksi.

Tämä siis on hankintalain taidetta koskevan poikkeuksen ydin, joka mahdollistaa yli 60 000 arvoisen taideteoksen tilaamisen suoraan halutulta taiteilijalta ilman kilpailua. Lamminrahkassa tämä ei kuitenkaan kovin monessa kohteessa tule tarpeeseen, mutta tieto tästä optiosta on hyvä olla olemassa kaikilla Lamminrahkan taiteeseen kytkeytyvillä tahoilla.



Kuva 16 Lamminrahkan koulukeskuksen taiteilijavalinta toteutettiin portfoliohaun ja kutsukilpailun yhdistelmällä. Kuva: Verstas Arkkitehdit

Malleja on mahdollista myös osittain yhdistellä.
Erityistapauksissa on hyvä konsultoida Suomen
Taiteilijaseuraa.

Mallien käyttö Lamminrahkassa

Alustavasti on suunniteltu, että pysyvien teosten hankinnat voitaisiin toteuttaa seuraavasti:

Koulukeskus: portfoliohaku + kutsukilpailu

Tori: avoin kilpailu

Metsän portti: portfoliohaku + kutsukilpailu

Pysäköintilaitos: portfoliohaku + rinnakkainen luonnostilaus

Alikulut: portfoliohaku

Lamminrahkalaiset: portfoliohaku + kutsukilpailu

Muuntamot: portfoliohaku

Lopulliset linjaukset taiteilijavalinnan tavoista tehdään aina Kangasalan taidetyöryhmässä.

”Kangasalan julkisen taiteen työryhmä päättää pääosin taiteilijavalinnoista. Taiteilijavalinnan tapa päätetään kohteen arvon ja merkityksellisyyden mukaisesti. Taiteilijavalintamenettelystä päätettäessä tavoitteena on kevyt, kustannustehokas ja avoin prosessi. Erityisesti pysyvissä teoksissa valinnat kohdistetaan pääsääntöisesti ammattitaiteilijoihin, mahdollisesti myös kansainvälisesti.

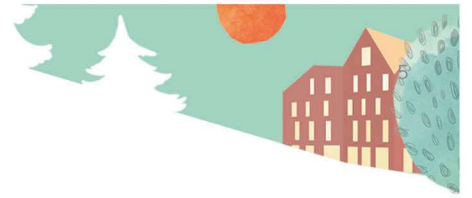
Merkittävässä kohteissa pyritään toteuttamaan taidehankinta avoimen tai kutsukilpailun avulla. Näissä tapauksissa käytetään Suomen Taiteilija-seuran laatimia kilpailusääntöjä. Mahdollista on myös tehdä tilaus suoraan tietyltä taiteilijalta.

Pääasiallinen tapa valita taiteilijoita on ns. portfoliohaku, jossa julkisen ilmoituksen perusteella halukkaat taiteilijat voivat ilmoittaa olevansa käytettävissä kohteen taidehankinnassa. Tässä tapauksessa taiteilijoiden esikarsintaan käytetään julkisen taiteen asiantuntijan apua.

Kohteissa, jossa erityisesti taiteen toteutukseen varattu aika asettaa haasteita, taiteilija voidaan valita myös asiantuntijan tekemän taiteilijoiden esivalinnan pohjalta.

Molemmissa vaihtoehtoissa lopullisen taiteilijavalinnan tekee taidetyöryhmä, joka voi tarvittaessa haastatella tai muutoin tutustua ehdokkaina oleviin tekijöihin.”

-Lumoava Kangasala -ohjelma



Taidehankkeen kulku

Isossa mittakaavassa tarkastellen, taidehanke alkaa päätöksestä hankkia teos, ja päättyy teoksesta luopumiseen. Tähän väliin mahtuu monenlaisia vaiheita aina taiteilijavalinnasta teoksen luonnosteluun, toteutukseen ja asennukseen sekä elinkaareen osana kaupunkitilaa.

Kaikkien vaiheiden sujumista edistää, jos sekä taiteilijalla että tilaajalla on aiempaa kokemusta vastaavista hankkeista. Muussa tapauksessa hankkeen sujuvuutta varmistamaan on hyvä nimetä osaava taidekoordinaattori. Taidekoordinaattori on taiteilijan ja tilaaja tukena, ja pitää hankkeen hanskassa sen alusta loppuun saakka. Lamminrahkassa taidekoordinaattorin käyttöä suositellaan, ja siihen tarvittavat varat on osoitettu alueen taiteen budjetissa osana teosten hintoja. Alla on kuvattu vaiheittain yksittäisen taidehankkeen kulku Lamminrahkassa. Prosessi on esitetty myös yksinkertaistettuna kaaviona sivulla 33.

Alkuvaihe

Lamminrahkassa taidehankkeet alkavat erikseen määritellyn aikataulun mukaisessa vaiheessa (kts s. 23), tai kun taidetyöryhmä katsoo ne ajankohtaiseksi. Tässä vaiheessa taidetyöryhmä käy läpi kohteeseen taideohjelmissa ajatellut taiteenhankintamallit ja reunaehdot sekä esittää niihin tarvittaessa tarkennuksia. Näiden pohjalta työryhmä päättää kyseisen kohteen taidehankkeen aloittamisesta ja käynnistää siihen liittyvät valmistelut. Taidekoordinaattori aloittaa työnsä ja taiteilijavalinnan valmistelun.

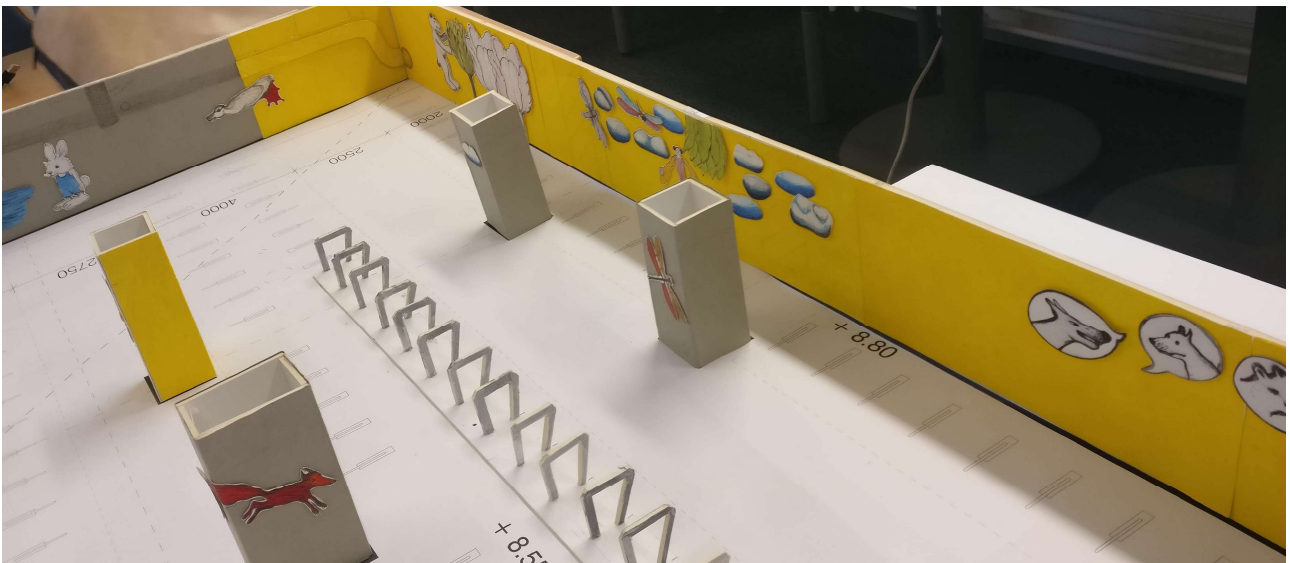
Taiteilijavalinta

Tässä vaiheessa valitaan kohteeseen sopiva ammattitaiteilija. Mikäli kohteen hankintatavaksi on valittu taidekilpailu, taidekoordinaattori laatii kilpailuohjelman, hyväksyytään sen tilaajalla sekä Suomen Taitelijaseurassa, ja avaa kilpailun erikseen sovittavana ajankohtana. Sekä taidekoordinaattori että tilaaja viestivät kilpailusta. Mikäli taidehanke toteutetaan suoravalinnalla, taidekoordinaattori valmistelee tilaajalle vaihtoehtoja kohteeseen sopivaksi taiteilijaksi. Taidetyöryhmän tekemän taiteilijavalinnan jälkeen taidekoordinaattori huolehtii yhteyksistä valittuun taiteilijaan, valmistelee aloituskokouksen ja laatii luonnosvaihetta koskevat sopimukset taiteilijan ja tilaajan välille. (Kilpailun ollessa kyseessä kilpailuohjelma muodostaa samalla luonnossopimuksen.)

Luonnosvaihe

Tässä vaiheessa valittu taiteilija (tai kilpailun ollessa kyseessä, useat potentiaaliset taitelijat) tekevät luonnoksia juuri tähän kohteeseen ideoidusta teoksesta.

Luonnosvaiheen kulku riippuu pitkälle siitä, kuinka avoin se on, eli toisin sanoen, onko kyseessä kilpailu, jossa taiteilija valitaan luonnosten pohjalta, vai suoravalinta, jossa taiteilija on tiedossa ja hän laatii luonnoksia. Alla on avattu pääpiirteissään eri vaihtoehdot:



Kuva 17. Moni taiteilija työskentelee pienoismallien avulla. Kuvassa Seela Petran luonnosvaiheen malli. Kuva: Maija Kovari

Luonnosvaihe kilpailukohteessa

Avoim kilpailu ja kutsukilpailu

ovat anonyymejä kilpailutapoja. Taiteilijoille annetaan kilpailun alkaessa mahdollisimman paljon tietoa kohteesta, jotta he voivat luonnostella kohteeseen mahdollisimman hyvin sopivan teoksen. He palauttavat ehdotuksensa anonyymisti, jolloin tilaajan on voitava tehdä valinta toimitetun aineiston pohjalta – keskusteluyhteyttä taiteilijaan ei tässä kohtaa ole.

Rinnakkainen luonnostilaus

eroaa muista kilpailumalleista siten, että taiteilijat laativat luonnoksia avoimessa keskusteluyhteydessä tilaajaan, ja voivat vuorovaikutteisessa prosessissa saada palautetta myös keskeneräisistä luonnoksista.

Kaikissa kilpailumalleissa sopimuksen luonnosten teosta muodostaa kilpailuohjelma, jonka taidekoordinaattori laatii Suomen Taiteilijaseuran suositusten mukaisesti, ja jonka taitelijat hyväksyvät ennen osallistumista. Kun voittaja on valittu, laaditaan toteutusvaiheesta taiteilijan kanssa erillinen sopimus.

Luonnosvaihe suorahankinnoissa

Tässä vaihtoehdossa taiteilija valitaan kilpailun sijaan aiemman tuotannon perusteella. Tämä voi tapahtua esimerkiksi portfoliohaualla tai vaikkapa siten, että koordinaattori tai esimerkiksi paikallinen julkisen taiteen vastuumuseo valmistelee 3–5 vaihtoehtoa kohteeseen sopivista taiteilijoista, joiden pohjalta tilaaja valitsee taiteilijan. Valinnan vahvistuttua taidekoordinaattori laatii luonnosvaihetta koskien erillisen sopimuksen luonnosten laatimisesta, jonka tilaaja ja taiteilija allekirjoittavat.

Tyypillisesti hankkeesta pidetään aloituskokous, jossa taiteilija ja tilaaja tapaavat ja käyvät läpi hankeen tavoitteet ja reunaehdot sekä tutustuvat paikkaan. Taiteilija aloittaa luonnosten laatimisen. Tilaajan on mahdollista tutustua niihin matkan varrella. Koordinaattori vastaa prosessin sujumisesta, kokousjärjestelyistä sekä taiteilijan työn tukemisesta tarpeen mukaan. Kun luonnos on valmis ja hyväksytty tilaajan toimesta, laaditaan toteutusvaiheesta taiteilijan kanssa erillinen sopimus.

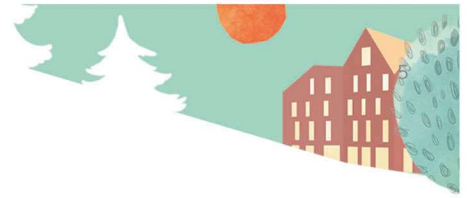
Toteutusvaihe, asennus ja luovutus

Tässä vaiheessa teos valmistuu luonnokseen pohjalta vaihe vaiheelta tarkentuen. Työvaiheen aluksi taidekoordinaattori valmistelee toteutusvaihetta koskevan toteutussopimuksen, jonka tilaaja ja taiteilija allekirjoittavat.

Työn edetessä taiteilija valmistaa teoksen tai vastaa toteutuksen alihankinnasta suunnitelmiansa mukaisena. Kun teos on valmis, taiteilija kuljettaa teoksen paikan päälle asennusta varten. Tavallisesti työnjaosta sovitaan siten, että taiteilija toimittaa teoksen asennusvalmiina, ja tässä tilanteessa teoksen omistajuus vaihtuu. Tilaaja vastaa teoksen asennuksesta yhdessä sovittavalla tavalla. Teoksen omistuksen siirrosta tehdään erillinen asiakirja, jonka myötä tilaaja vastaanottaa teoksen.



Kuva 18. Taiteilija Seela Petra esittelee teokseensa toteutusvaiheen edetessä tehtyjä prototyyppijä. Teoksessa grafiikastaan tunnetun taiteilijan hahmoja kokoontui tarinallisina kokonaisuuksina pyöräpysäköintitalan seinille. Hahmot tulostettiin antigraffitikäsitellylle alumiinille. Myös niiden taustaseinä maalattiin taiteilijan määrittelemällä sävyllä. Kuva: Maija Kovari



Elinkaari

Julkisen taiteen teokset pyritään yleensä suunnittelemaan mahdollisimman helppohoitoisina ja huoltovapaina. Siitä huolimatta esimerkiksi 30 vuotta julkisella aukiolla, sään ja erilaisten tapahtumien vaikutuksen alaisena tekevät tepposensa kestävimmälekin teokselle.

Julkisen taiteen hankkeet ovat kaikki erilaisia, sillä kahta keskenään täysin samanlaista teosta samanlaisessa paikassa ei ole olemassa. Keskeistä elinkaaren osalta onkin, että heti kun teoksen tyyppi on päätetty, myös elinkaariasioiden otetaan kantaa kirjallisesti. Elinkaariasioiden sujumista edistää myös selkeä tavoiteasettelu – teoksen ei välttämättä tarvitsekaan kestää ikuisesti. Tämä ei ole nykypäivänä myöskään monille taiteilijoille olennaista.

Elinkaari kysymyksiin varautumiseksi jokaisen Lamminrahkaan toteutuvan julkisen tilan teoksen toteutus sopimuksessa sovitaan teokselle elinkaari. Käytännössä tämä määrittelee, missä vaiheessa tai missä olosuhteissa tilaajalla on lupa purkaa teos tai poistaa se paikaltaan.

Merkintä toteutus sopimuksessa voi olla esimerkiksi seuraavanlainen:

”Teokselle tavoiteltu elinkaari on 20 vuotta teoksen valmistumisesta laskien. Elinkaari vahvistetaan lopullisesti osana huolto-ohjetta. Teos pyritään toteuttamaan siten, että se säilyttää sille ajatellun ilmeen vähintään elinkaarensa ajan ilman, että tavallinen tilan käyttö aiheuttaa teokselle kohtuutonta haittaa.

Tilaaja sitoutuu ylläpitämään teosta kohtuullisissa rajoissa huolto-ohjeen mukaisesti sille sovitun elinkaaren päähän, jonka jälkeen teos on mahdollista poistaa paikaltaan. Teosta ei ole lupaa laittaa esille muualle, ilman taitelijan lupaa. Mikäli teos päätetään poistaa, teoksen voi hävittää, ellei taitelija halua sitä hallintaansa. Tässä tapauksessa kustannukset siirrosta koituvat taitelijalle.”

Alueen taidebudjetissa (kts s 24) on huomioitu huollon kustannukset vuositasolla.



Kuva 19 Osa Seela Petran valmiista teoksesta "Sinä Päivänä". Teos muodostuu alumiinikomposiitille tulostetuista hahmoista, sekä taitelijan valitsemasta väristä tilan seinille. Hahmojen muodostamia tarinoita ja ryhmiä on kymmenkunta - kuvassa yksi tarinoista. Kuva: Majja Kovari

Eri tahojen roolit taidehankkeissa Lamminrahkassa

Seuraavan sivun kaaviossa on kuvattu lyhyesti keskeisten julkisen taidehankkeen toteutukseen osallistuvien tahojen roolit vaihe vaiheelta. Tässä kappaleessa avataan näitä rooleja hieman tarkemmin kahden keskeisen toimijan - ympäristö- ja taidetyöryhmän, sekä hankkeiden käytännön koordinoinnista vastaavan taidekoordinaattorin - näkökulmasta.

Ympäristö- ja taidetyöryhmän rooli Lamminrahkan taidehankkeissa

Kangasalan ympäristö- ja taidetyöryhmä (lyhyesti taidetyöryhmä) on alueen taiteen suunnittelun ja toteutuksen keskiössä. Kyseessä on kaupunginjohtajan nimeämä poikkihallinnollinen ryhmä, joka kokoontuu kuudesta kahdeksaan kertaa vuodessa tai tarpeen mukaan. Ryhmä vastaa muun muassa alueen taidekokonaisuuden koordinoinnista, hankkeiden alullepanemisesta, tilauspäätöksistä ja muista tärkeistä päätöksistä kuten taiteilijavalinnoista.

Työnsä tukena ryhmällä on erilaisia asiantuntijoita kuten taidekoordinaattori sekä alueellisen vastuumuseon, tässä tapauksessa Tampereen Taidemuseon, julkisen taiteen asiantuntijan tuki. Keskeinen ryhmän toimintaa ohjaava työkalu on vuosittainen toimenpidesuunnitelma, jonka roolista on linjattu Lumoava Kangasala -ohjelmassa.

”Taidetyöryhmän ydintehtävä on edistää, koordinoida ja toimeenpanna ympäristö- ja taideohjelma. Työryhmä ohjaa kaikkea julkisen taiteen hankkimista ja sijoittumista Kangasalla sekä ylläpitää kokonaiskuvaa Kangasalan julkisesta taiteesta.

Työryhmän keskeinen työkalu on vuosittainen toimenpidesuunnitelma, jonka esityksen ryhmä laatii. Suunnitelmaan kirjataan eri suunnittelu- ja eri toteutusvaiheissa olevat ympäristö- ja taidehankkeet ja niihin kohdennettavat toimenpiteet. Suunnitelmassa esitetään myös osallistumisen järjestäminen. Työryhmä seuraa toimenpidesuunnitelman toteutumista ja esittää tarvittaessa ympäristö- ja taideohjelman päivittämistä. Toimenpidesuunnitelman mukaisten tapahtumien koordinointi on työryhmän vastuulla.

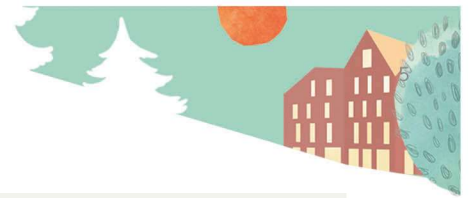
Työryhmä ottaa kantaa taiteen sijoituspaikkoihin, aikatauluihin, toteutustapoihin ja valintaprosesseihin sekä antaa lausuntoja pysyvän taiteen toteuttamisesta. Työryhmä valitsee mahdollisen julkisen taiteen asiantuntijan hankkeisiin sekä hankkeesta riippuen myös taiteilijan.

Ryhmä käsittelee myös mahdolliset teoslahjoitukset ja testamentit. Työryhmän vastuulla on myös hankkeista tiedottaminen omalta osaltaan.”

-Lumoava Kangasala -ohjelma



Kuva 20: Espoon Keran taideohjelman teemoja haettiin työpajassa eri alojen asiantuntijoiden kesken. Kuva: Maija Kovari



	MITÄ TAPAHTUU	TAITEILIJJA	KOORDINAATTORI	TAIDETYÖRYHMÄ
ALKUVAIHE	Kohteen taiteilija-valinta tulee ajankohtaiseksi. Siihen liittyvät valmistelut aloitetaan.		käy läpi taideohjelmassa suunnitellut taiteenhankintamallit ja reunaehdot. Esittää etenemistavan.	päätää hankkeeseen ryhtymisestä
TAITEILIJJA-VALINTA	Valitaan kohteeseen sopiva ammattitaiteilija.	valitaan suoraan	valmistelee ehdotuksia kohteeseen sopiviksi taiteilijoiksi	tekee taiteilija-valinnan esitellyistä vaihtoehdoista
		valitaan kilpailulla	toteuttaa kilpailun järjestelyt, laatii kilpailuohjelman	käynnistää kilpailun
LUONNOS-VAIHE	Valittu taiteilija, tai kilpailun ollessa kyseessä useat taitelijat, tekevät teosluonnokset kohteeseen.	luonnostelee taideteoksen kohteeseen	valmistelee luonnossopimuksen, vastaa taiteilijan kysymyksiin	suora hankinta: hyväksyy teosluonnoksen toteutuksen pohjaksi
			vastaa kysymyksiin. Kilpailuohjelma on luonnossopimus.	kilpailu: tekee valinnan kilpailun voittajasta
TOTEUTUS-VAIHE	Teos valmistuu luonnokseen pohjalta.	valmistaa teoksen ja kuljettaa sen paikan päälle asennusvalmiina	valmistelee toteutussopimuksen, neuvoo taiteilijaa tarpeen mukaan, pitää tilaajaa ajan tasalla työn etenemisestä	allekirjoittaa toteutussopimuksen, ottaa kantaa suurimpiin kysymyksiin
LUOVUTUS	Teos asennetaan paikalleen ja omistajuus siirtyy tilaajalle.	osallistuu teoksen asentamiseen ja luovuttaa teoksen omistajuuden tilaajalle	tekee vastaanoton järjestelyt	osallistuu asennukseen sovitulla tavalla, varmistaa että teos on sopimuksen mukaisessa kunnossa ja ottaa teoksen vastaan
ELINKAARI	Teosta ylläpidetään sille tarkoitettussa ilmeessä vähintään toteutussopimuksessa sovitun elinkaaren päähän.	voi teoksen elinkaaren päättyessä ottaa sen haltuunsa, jos tilaaja päättää luopua teoksesta kokonaan	vastaa mahdollisiin kysymyksiin. Tilaaja voi myös konsultoida alueellisen vastuumuseon julkisen taiteen ammattilaista.	Tilaaja ylläpitää teosta kohtuullisissa rajoissa huolto-ohjeen mukaisesti sille sovitun elinkaaren päähän, jonka jälkeen teos on mahdollista poistaa paikaltaan.

Taulukko 3 Taidehankkeen kulku ja eri tahojen roolit eri vaiheissa hanketta.

Lamminrahkan osalta työryhmän keskeinen työkalu tulee olemaan tämä yleissuunnitelma sekä sen osana suunnitellut hankkeiden ja niiden rahoituksen sekä toteutuksen aikataulut. Nämä toimivat tulevien vuosien toimenpidesuunnitelmien pohjana, luoden rungon sille, mitä toteutetaan missäkin vaiheessa.

Rakentuvalla alueella on tärkeä varata liikkumavaraa taiteen toteutukseen ja painopisteisiin. Taidetyöryhmä tarkentaa tätä yleissuunnitelmaa tulevina vuosina sen mukaan, kuinka alueen rakentaminen kehittyy, paljastaen uusia näkökulmia sekä taiteen painopisteisiin että asukkaiden tarpeisiin ja toiveisiin. Näiden kartoittamisessa ryhmän tukena on tarpeen mukaan myös taidekoordinaattori.

Ympäristö- ja taidetyöryhmä laatii vuosittain ohjelmaa toteuttavan toimenpidesuunnitelman, joka hyväksytään käyttösuunnitelman hyväksymisen yhteydessä. Rakennushankkeet käsitellään Teknisen keskuksen investointiohjelmassa. Seuraavan vuoden toiminnan lisäksi esitetään viisivuotissuunnitelma. Toimenpidesuunnitelma sisältää myös hankkeiden seurannan raportoinnin.

Suunnitelmassa esitetään eri suunnittelu- ja toteutusvaiheissa olevat kaupungin prosenttiperiaatteen mukaiset, alueelliset sekä itsenäiset ympäristö- ja taidehankkeet. Työryhmä voi hyväksyä pieniä hankkeita myös toimenpidesuunnitelman ulkopuolelta.

Tulojen määrä eli tulevat lumovoimamaksut arvioidaan. Hankkeita, niiden rahoituksen toteutumista ja tasetiliä seurataan vuosittain. Kirjanpito järjestetään sen vuoksi riittävän tarkalla tasolla. Taiteilijoiden kanssa tehtävissä tilaussopimuksissa määritellään tarkemmin teoksen ominaisuudet ja ylläpito, teokset voivat olla luonteeltaan hyvin erilaisia.”

-Lumoava Kangasala -ohjelma

Taidekoordinaattorin rooli

Taidekoordinaattori toimii Lamminrahkassa taidetyöryhmän tukena, vastaten tämän ohjelman käytännön toteutuksesta kunkin hankkeen osalta erikseen sovittavassa laajuudessa. Taidekoordinaattorin työ voi työryhmän tarpeiden mukaan sisältää koko Lamminrahkan osalta esimerkiksi:

- Toimenpidesuunnitelmien luonnostelu
- Tämän yleissuunnitelman tarvittavat päivitykset alueen rakentamisen edetessä
- Osallistamisen ja viestinnän tuki taidetyöryhmälle

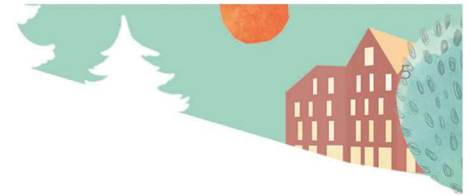
Koordinaattorin tärkein rooli on kuitenkin itse taidehankkeiden läpivienti ja niihin liittyvien prosessien sujumuuden varmistaminen. Taidekoordinaattorin työn sisällöstä kutakin teosprosessia koskien sovitaan hankekohtaisesti ja se kytkeytyy kunkin hankkeen tarpeisiin. Tyypillisesti taidekoordinaattorin vastuulle kuuluvat seuraavat vastualueet:

Taidekoordinaattorin työn sisältö taidehankkeen aloitusvaiheessa

- Kohteeseen ja hankkeen puitteisiin ja tavoitteisiin tutustuminen
- Työn aloittamiseen liittyvät valmistelut, kuten mahdollisen kilpailun valmistelut, tai muut taiteilijavalintaan liittyvät valmistelut, joiden pohjalta tilaaja tekee valinnan kohteen taiteilijasta

Taidekoordinaattorin työn sisältö taidehankkeen luonnosvaiheessa

- Luonnossopimuksen laatiminen taiteilijan ja tilaajan välille (tai kilpailun ollessa kyseessä, kilpailuohjelman laatiminen)
- Hankkeen puitteiden avaaminen taiteilijalle / taiteilijoille, sisältäen seuraavien aiheiden käsittelyn:
 1. teoksen tekniset ja taloudelliset reunaehdot
 2. teoksen sijaintipaikan muut elementit ja niiden vaikutus teokseen
 3. hankkeen kokonaisaikataulu ja teoksen suunnittelun ja toteutuksen sijoittuminen osaksi sitä
 4. (kilpailun ollessa kyseessä, nämä avataan kilpailuohjelmassa)
- Taiteilijan avustaminen luonnosten laatimisessa taiteilijan tarpeiden mukaan, hanketta koskevassa työohjelmassa esitetyn tuntimäärän muodostamisessa puitteissa, sisältäen esimerkiksi:



- Avustaminen teknisten ratkaisujen ideoinnissa ja vertailussa
- Avustaminen alihankkijoiden vertailussa
- Avustaminen teosbudjetin laatimisessa
- Avustaminen esitysteknisissä asioissa liittyen teoksen esittelymateriaaleihin suunnitteluasiakirjojen osana tai kokous- tai muita esittelytilaisuuksia varten
- Avustaminen piirustusten hankkimisessa pääsuunnittelijalta tai tilaajalta, sekä piirustusten tulkinnaissa
- (kilpailun ollessa kyseessä, kaikki lähtötiedot käydään läpi ja avataan kilpailuohjelmassa, jolloin taiteilijat voivat ottaa ne huomioon kilpailuehdotusten laatimisessa)

”Työnsä tukena taidetyöryhmä voi käyttää joko työhön palkattua tai ulkopuolista julkisen taiteen tai mahdollista viherrakentamisen asiantuntijaa. Julkisen taiteen asiantuntija hankitaan usean kunnan yhteisenä asiantuntijapalveluna, ns. Yhteiskuntataiteilijatoimintamallina tai tarvittaessa omana ostopalvelunaan. Alueellinen vastuumuseo (Tampereen taidemuseo) aloittaa toimintansa 1.1.2020, uuden julkisen taiteen toimijan asiantuntijapalveluita voidaan käyttää maksutta.

Asiantuntijan tehtävänä on edistää taiteen oikea-aikaista suunnittelua osana muuta kaupunkisuunnittelua sekä koordinoida ohjelman mukaisesti taideteosten toteutusta osana toteutettavia rakennushankkeita. Työhön kuuluu taidetyöryhmän toiminnan organisointi, taideteoskohteiden kartoittaminen, taiteilijoiden valintaprosessien valmistelu, taidehankkeiden rahoitusmallien valmistelu, sopimusten laadinta, luonnoskatselmusten järjestäminen, taidekilpailujen ja juryn toiminnan järjestäminen. Asiantuntija myös osallistaa kaupunkilaisia taiteen suunnitteluprosessiin. Työhön voidaan sisällyttää myös kaavoitusta täydentävien alueellisten taideohjelmien laadinta sekä taidekonseptien suunnittelua.”

-Lumoava Kangasala -ohjelma

Taidekoordinaattorin työn sisältö toteutusvaiheessa

Mikäli teosluonnos hyväksytään tai kilpailussa löytyy voittaja, ja tilaaja päättää tilata taiteilijalta teoksen toteutuksen, siirrytään hankkeen toteutusvaiheeseen. Tällöin taidekoordinaattorin työhön kuuluu seuraavaa:

- Toteutussopimuksen laatiminen taiteilijan ja tilaajan välille
- Taiteilijan työn tukeminen toteutusvaiheessa tarpeen mukaan, esimerkiksi:
 - Tukemalla neuvotteluissa parhaista toteutusratkaisuista mahdollisten alihankkijoiden kanssa
 - Hankkimalla taiteilijalle tarvittavia piirustuksia hankkeen arkkitehtitoimistolta tai tilaajalta, ja avustamalla niiden tulkinnaissa
 - Auttamalla taiteilijaa huolto-ohjeen laatimisessa
- Teoksen valmistumiseen ja omistajuuden vaihtumiseen liittyvät käytännön järjestelyt

Muu koordinaattorin työn sisältö hankkeen aikana

- Hankkeen edellyttämien kokousten asialistojen ja pöytäkirjojen laatiminen
- Yhteydenpito tilaajaan taidehankkeen ajankohtaisista asioista koko hankkeen ajan

Taidekoordinaattorin rooli on aina sidoksissa valitun taiteilijan tarpeisiin. Taiteilijan osaamisen mukaan voi taiteilijalle tarjottava tuki painottua joko hankkeen kokonaisuuden viestinnällisiin, tuotannollisiin, taloudellisiin tai teknisiin puoliin, tai näistä useisiin. Kokenut julkisen taiteen tekijä ei puolestaan juurikaan tarvitse koordinaattorin tukea, jolloin koordinaattorin rooli on pienempi, lähinnä hallinnollinen ja viestinnällinen.

Taidekoordinoinnin tarkoitus on helpottaa sekä taiteilijan että tilaajan työtä, ja varmistaa onnistuneen kokonaisuuden syntyminen. Keskiössä on eri osapuolten näkemysten tuominen yhteen, ja eri alojen ammattilaisten kuuleminen siten, että kaikki pystyvät tekemään parhaansa omasta ammattitaidostaan käsin, ja keskittymään omaan työhönsä.

Kaiken tämän tähtäimessä on lumoava julkinen kaupunkitila ja viherympäristö, sekä ihmisten välisiä kohtaamisia ja arjen merkityksellisiä hetkiä synnyttävä julkinen taide.

LAMMINRAHKA

Luonto on täynnä lumovoimaa.
Tarinoita, magiaa.
Taide on ihmisen luomaa taikaa,
kurkotus kohti todellisuuden tanssia,
toisen ihmisen kanssa jaettava.
Lamminrahkassa nämä kaksi kohtaavat.

www.lamminrahka.fi

